

РУКОВОДСТВО ПО ЭКСПЛУАТАЦИИ И ПАСПОРТ ИЗДЕЛИЯ

**СТОЙКА
ТРАНСМИССИОННАЯ
ГИДРАВЛИЧЕСКАЯ
ТЕЛЕСКОПИЧЕСКАЯ**



Благодарим вас за приобретение продукции компании RUNTEC®. Данное изделие изготовлено в соответствии с требованиями высоких стандартов качества, что обеспечивает, при условии соблюдения изложенных здесь инструкций по эксплуатации и техническому обслуживанию, долгую и корректную его работу.

**Внимательно прочтите данную инструкцию!**

Обратите внимание на требования по безопасности. Эксплуатация данного изделия должна производиться с осторожностью и строго по назначению. Невыполнение этих требований может привести к поломке оборудования, получению травм, а также отказу производителя от гарантийных обязательств. Сохраните данную инструкцию для будущего использования.

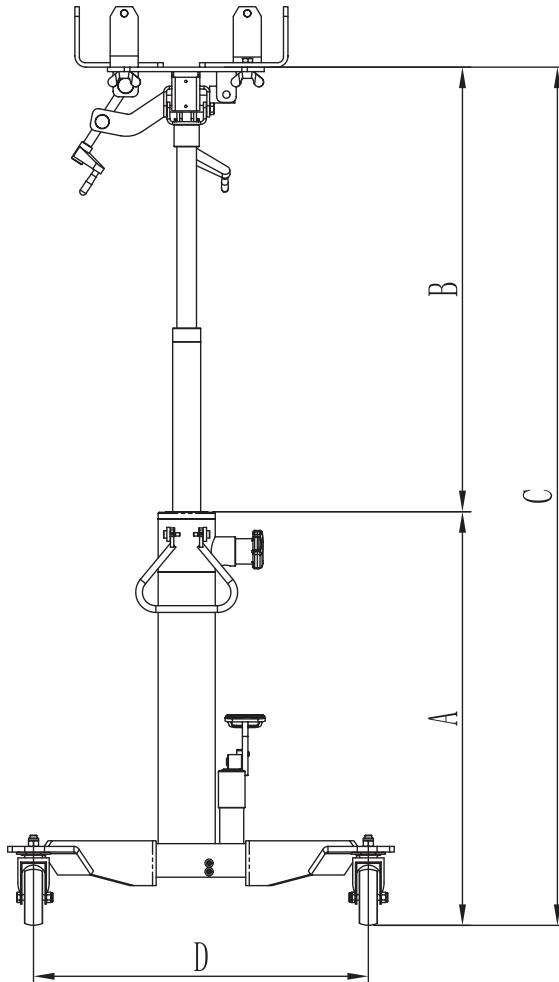
Общие положения

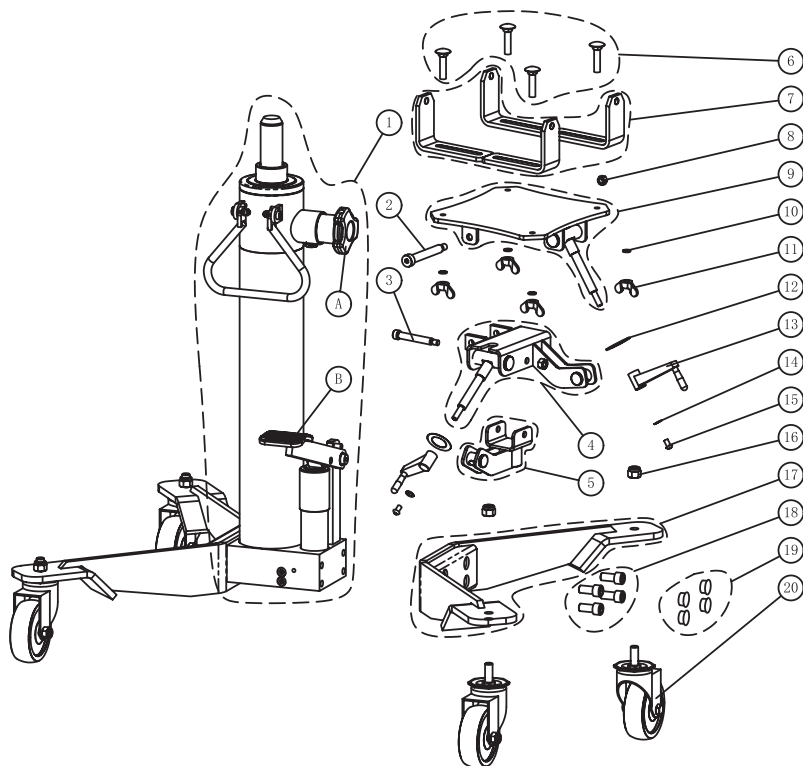
В данном руководстве вы найдете инструкции по эксплуатации, технике безопасности и техническому обслуживанию трансмиссионной стойки.

Гидравлическая трансмиссионная стойка предназначена для снятия и установки большинства трансмиссий, дифференциалов, коробок передач и т.д. как на легковом, так и на коммерческом транспорте. Гидравлическая система оснащена предохранительным клапаном, защищающим от перегрузки. Механизм подъема при помощи педали позволяет оставить свободными руки, что облегчает центровку положения агрегатов при монтаже и демонтаже.

Характеристики:

Артикул	Мощность (кВт)	A	B	C	D	Вес нетто (кг)
RT-TJ10NT	1000	910	1020	1930	600	58
RT-TJ06NT	600	885	1020	1905	600	54

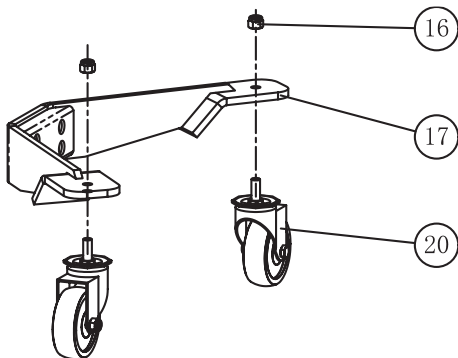




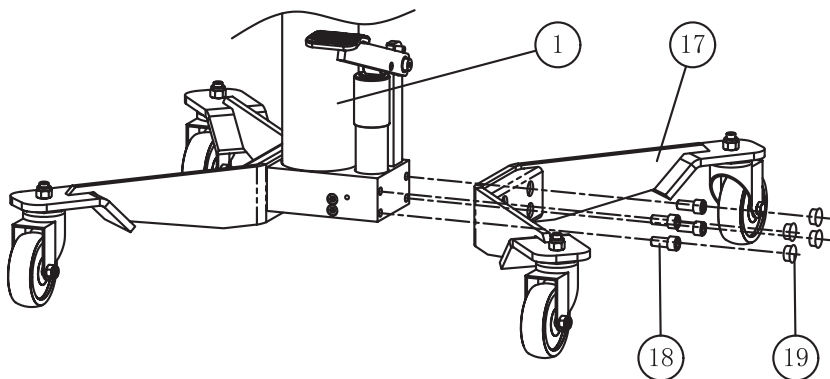
1. Масляный цилиндр	x1	8. Нейлоновые стопорные гайки M10	x2	15. Винт с внутренним шестигранником с круглой головкой M8×16	x2
2. Винт с буртиком ф12×110-M10	x1	9. Панель в сборе	x1	16. Нейлоновые стопорные гайки M12	x4
3. Винт с буртиком ф12×80-M10	x1	10. Распорка ф12	x4	17. Лапа	x2
4. Кронштейн оси Y в сборе	x1	11. Гайки-барашки M12	x4	18. Винт с внутренним шестигранником M12×25	x8
5. Кронштейн оси X в сборе	x1	12. Большая прокладка ф10	x2	19. Заглушка отверстия	x8
6. Болт с квадратной шейкой с круглой головкой	x4	13. Крэнк	x2	20. Колесо	x4
7. Опорная пластина	x4	14. Прокладки пружинные ф8	x2		

Инструкция установки

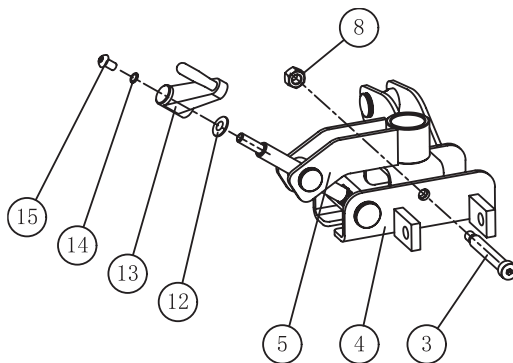
1. С помощью винта (16) установите колесо (20) на основание ножки (17) и зафиксируйте винт.



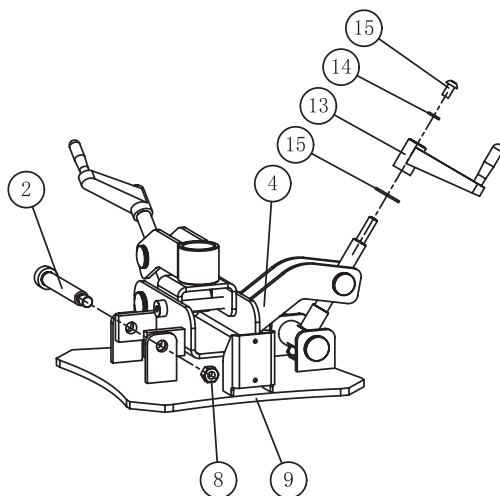
2. Установите собранную опору (17) на масляный цилиндр (1) с помощью винтов (18). Когда все четыре колеса окажутся на земле, по очереди законтрите винты и закройте заглушку отверстия (19).



3. Как показано на рисунке, установите кронштейн оси X в сборе (5) на кронштейн оси Y в сборе (4) и закрепите его винтами с буртиком (3) и гайками (8). Затем установите плоскую шайбу (12), кривошип (13), пружинную шайбу (14) и винты (15) по очереди и затягивайте их до тех пор, пока пружинная шайба не будет полностью сплющена.

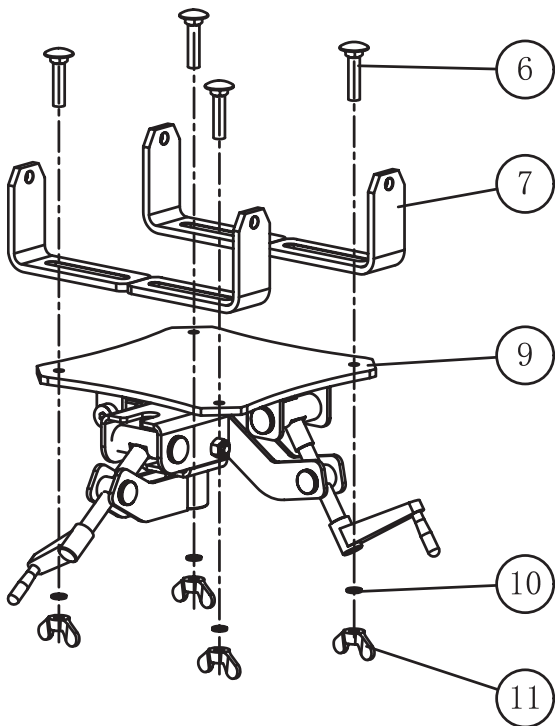


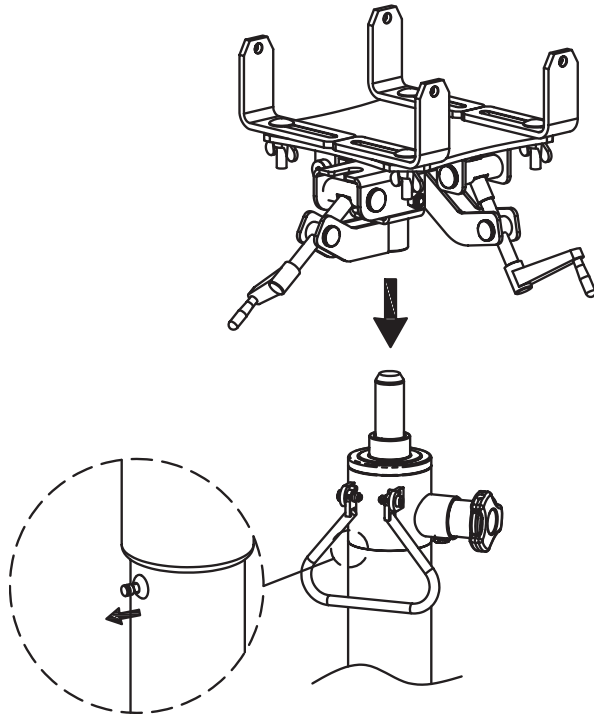
4. Как показано на рисунке, установите собранный узел кронштейна оси Y (4) на панель в сборе (9) и закрепите ее винтами с буртиком (2) и гайками (8). Затем установите по очереди плоскую шайбу (12), кривошип (13), пружинную шайбу (14) и винты (15) и затяните их до полного сжатия пружинной шайбы.



5. Закрепите опорную планку (7) на панели в сборе (9) с помощью болтов с квадратной головкой (6), плоских шайб (10) и барашковых гаек (11), поместите собранный кронштейн на масляный цилиндр (1) так, как показано на рисунке, и вытащите выпускной стержень.

Примечание: выпускной стержень не может полностью выйти из резиновой заглушки.





Гарантийные обязательства

1. Для осуществления гарантийных обязательств изделие следует предоставить в представительство компании в чистом виде в сопровождении документов, подтверждающих дату продажи (кассовый чек или товарный чек, гарантийный талон, если есть).
2. Гарантия распространяется на поломки, вызванные заводским браком, дефектом материала или конструкции. В таких случаях компания берет на себя обязательства по ремонту или замене изделия.
3. Для сохранения гарантийных обязательств, при эксплуатации следует соблюдать правила установленные производителем. Это означает: избегать грубого обращения, использовать по назначению, осуществлять бережное хранение и уход, самостоятельно не ремонтировать и не вносить изменений в конструкцию оборудования.
4. На резьбовые соединения инструмента распространяется ограниченная гарантия (сорванная резьба во время эксплуатации не является заводским браком).
5. Нельзя использовать гидравлический механизм для удерживания нагрузки на длительное время.
6. Истечение масла по причине естественного износа рабочих частей не является гарантийным случаем.
7. Бесплатный гарантийный ремонт не будет произведен в следующих случаях:
 - отсутствие гарантийного талона, документов подтверждающих дату продажи;
 - использование инструмента не по назначению;
 - наличие механических повреждений;
 - при наличии внутри инструмента посторонних предметов;
 - наличие признаков самостоятельного ремонта;
 - наличие признаков изменения пользователем конструкции изделия;
 - наличие внутренних и наружных загрязнений.

Срок гарантии: **24 месяцев** со дня продажи

Заполняется продавцом:			
Модель			
Торговая организация			
Проверил и продал	ФИО:		Подпись:
Дата продажи		Печать	
Заполняется покупателем:			
С условиями гарантии ознакомлен:	ФИО:		Подпись



RUNTEC

EAC

runtec-shop.ru