

RUNTEC

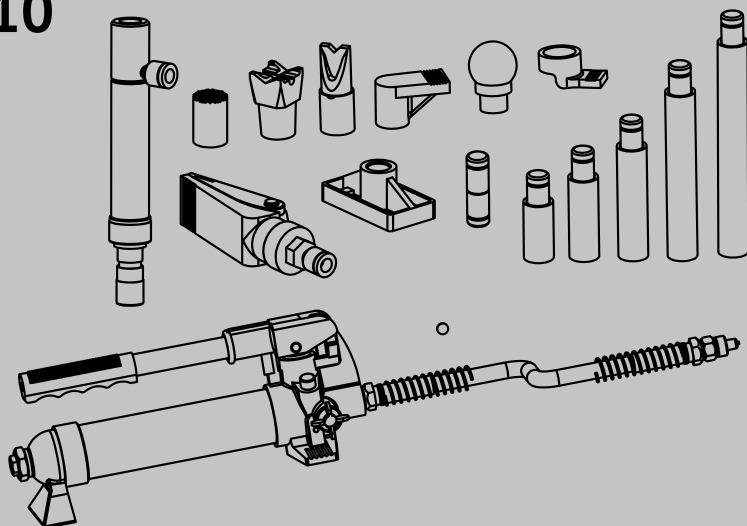
RT-НК

РУКОВОДСТВО ПО ЭКСПЛУАТАЦИИ И ПАСПОРТ ИЗДЕЛИЯ

**НАБОР ГИДРАВЛИЧЕСКИХ
РАСТЯЖЕК**

RT-НК04

RT-НК10



Благодарим вас за приобретение продукции компании RUNTEC®. Данное изделие изготовлено в соответствии с требованиями высоких стандартов качества, что обеспечивает долгую и корректную работу при условии соблюдения изложенных здесь инструкций по эксплуатации и техническому обслуживанию.

**Внимательно прочтите данную инструкцию!**

Обратите внимание на требования по безопасности. Эксплуатация данного изделия должна производиться с осторожностью и строго по назначению. Невыполнение этих требований может привести к поломке оборудования, получению травм, а также отказу производителя от гарантийных обязательств. Сохраните данную инструкцию для будущего использования.

Спецификация

Максимальная мощность:	4 тонны	10 тонн
Давление на выходе:	56,5 МПа	63 МПа
Мин. высота:	267 мм	322 мм
Ход штока:	120 мм	130 мм
Объем масла:	350 г	500 г

1. Инструкция по использованию

1.1 Соедините гидроцилиндр, шланг и насос между собой, убедитесь, что все соединения хорошо затянуты. Внимание: проверяйте оборудование перед каждым использованием. Не используйте оборудование, если обнаружены какие-либо сломанные, треснувшие части, утечки или другие подозрительные неисправности.

1.2 Откройте для выпуска воздуха (P09)

1.3 Плотно закройте перепускной клапана (P15), повернув его по часовой стрелке.

1.4 Медленно подведите шток к поверхности и убедитесь, что прилагаемая нагрузка соосна штоку. Внимание: насос может использоваться в любом положении - вертикальном или горизонтальном. Если насос используется горизонтально, всегда держите его шлангом вниз.

1.5 Качайте ручку (P39) для подачи давления.

1.6 Когда необходимая операция завершена, медленно и аккуратно поверните перепускной клапан против часовой стрелки (не более одного оборота), чтобы снять давление, и верните шток в исходное положение.

1.7 Закройте клапан выпуска воздуха.

2. Обслуживание

2.1 Когда оборудование не используется, поместите его на хранение в сухое место с полностью убраным штоком (P34).

2.2 Периодически проверяйте гидроцилиндр и насос на наличие признаков ржавчины или коррозии. Смазывайте мягким маслом открытые участки оборудования.

Внимание: не используйте наждачную бумагу или другие абразивные материалы для очистки поверхностей!

2.3 Рекомендуется регулярно смазывать все узлы и подвижные части оборудования.

2.4 Когда шток гидроцилиндра полностью убран, установите ручку насоса в самое низкое положение. Снимите пробку масляного фильтра (P07) для проверки уровня гидравлического масла. Если уровень недостаточен, дополните его высококачественным гидравлическим маслом. Внимание: не используйте тормозную жидкость или другие не подходящие жидкости. Избегайте смешивания разных типов масел.

2.5 Для обеспечения максимальной производительности и увеличения срока службы оборудования, рекомендуется полностью заменять гидравлическое масло ежегодно. С полностью убранным штоком, снимите пробку масляного фильтра (P07) и вылейте масло в подходящий резервуар. Убедитесь, что грязь не попала в систему. Установите ручку насоса в самое низкое положение, заполните резервуар гидравлическим маслом, установите пробку масляного фильтра (P07) обратно. Внимание: утилизируйте отработанное масло согласно правилам вашего региона.

2.6 Когда производительность оборудования падает, удалите воздух из системы: для этого полностью опустите шток, поверните перепускной клапан против часовой стрелки на 1,5 оборот, прокачайте ручку насоса 10-20 раз.

2.7 Рекомендуется производить инспекцию оборудования квалифицированным персоналом.

3. Правила по технике безопасности

3.1 Не превышайте максимальную усилие 10 т.

3.2 При установке удлинителей, максимальная усилие сокращается на 50% с каждым добавляемым удлинителем.

3.3 Максимальная усилие рабочего цилиндра - 0,5 т. Максимальная мощность аксессуаров с зацепами (носками) - 0,5 т (для набора с усилием 4 т) или 0,8 т (для набора с усилием 10 т). Не превышайте данные усилия при использовании данных аксессуаров.

3.4 Не используйте данное устройство в качестве подъемного или удерживающего оборудования для автомобилей.

3.5 Не допускайте нахождения детей или посторонних лиц в рабочей зоне.

3.6 Во время использования, на операторе не должно быть висящей одежды, галстука, часов, каких-либо ювелирных изделий или бижутерии. Длинные волосы должны быть собраны в пучок.

3.7 При работе с оборудованием, оператор всегда должен надевать защитные очки.

3.8 Сохраняйте равновесие при работе с оборудованием, не надевайте скользкую обувь.

3.9 Используйте оборудование только на стабильной, ровной, гладкой и способной выдерживать большие нагрузки поверхности. Содержите рабочую зону вокруг оборудования в чистоте, не допускайте нахождения в ней посторонних предметов. Убедитесь, что рабочая зона хорошо освещается.

3.10 При использовании, откройте клапан (P09). Закройте его, если оборудование не используете.

3.11 Не превышайте максимальный ход штока (R03).

3.12 При отсоединении шланга всегда надевайте пылезащитный колпачок, чтобы избежать попадания грязи в систему.

3.13 Не бросайте тяжелых объектов на шланг, не перегибайте шланг. Содержите шланг и разъемы в чистоте.

3.14 Не подвергайте устройство воздействию высоких температур или огня, т.к. это может повредить уплотнители.

3.15 Не допускайте к работе с оборудованием необученный персонал. Не вносите изменений в конструкцию оборудования.

3.16 Не подвергайте оборудование воздействию атмосферных осадков и жидкостей.

3.17 Обслуживание, ремонт и/или замену каких-либо частей оборудования может осуществляться только сертифицированными специалистами.

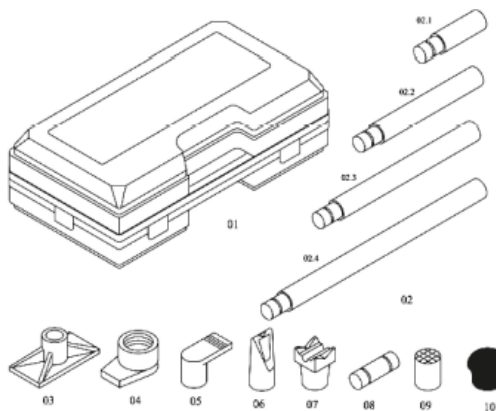
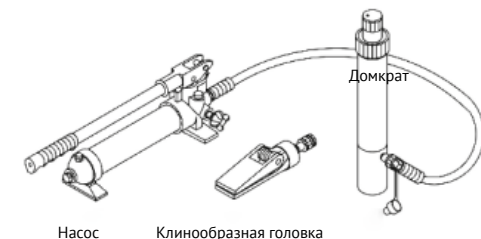
Использовать только оригинальные запасные части. Регулярно осматривайте оборудование, содержите его в чистоте.

4. Диагностика

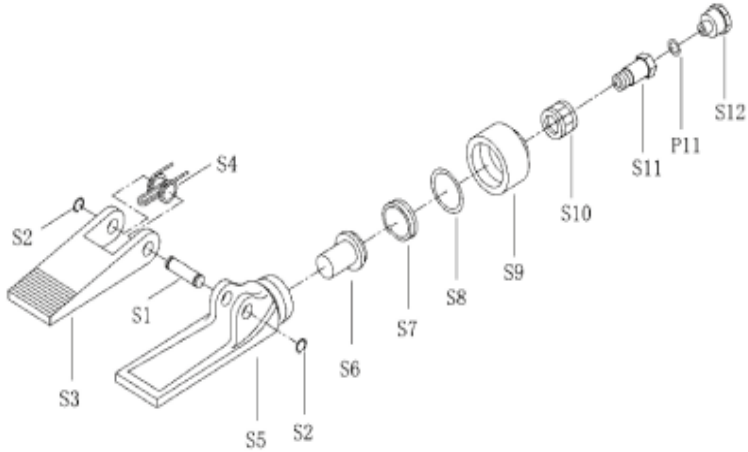
Неисправность	Возможные причины	Устранение
Насос не работает.	Загрязнение седел клапанов/износ уплотнительных прокладок.	Замените старые уплотнительные прокладки новыми.
Насос не создает давление	<ol style="list-style-type: none"> 1. Воздушная пробка. 2. Масляный резервуар переполнен или уровень масла ниже нормы. 	<ol style="list-style-type: none"> 1. Откройте выпускной клапан и извлеките заглушку. Качните несколько раз ручку насоса и закройте выпускной клапан. Верните на место заглушку. 2. Проверьте объем масла в системе. Доведите уровень масла до необходимого.

Насос неустойчив под нагрузкой	1. Воздушная пробка. 2. Износ манжеты насоса.	Замените манжетный уплотнитель на новый.
Насос не опускается полностью.	Воздушная пробка.	Выпустите воздух, сняв заглушку.

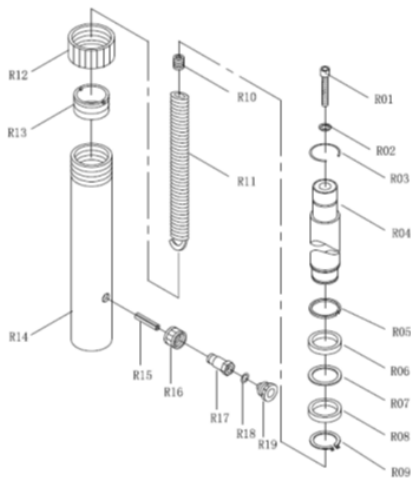
5. Общие сборочные схемы и список деталей



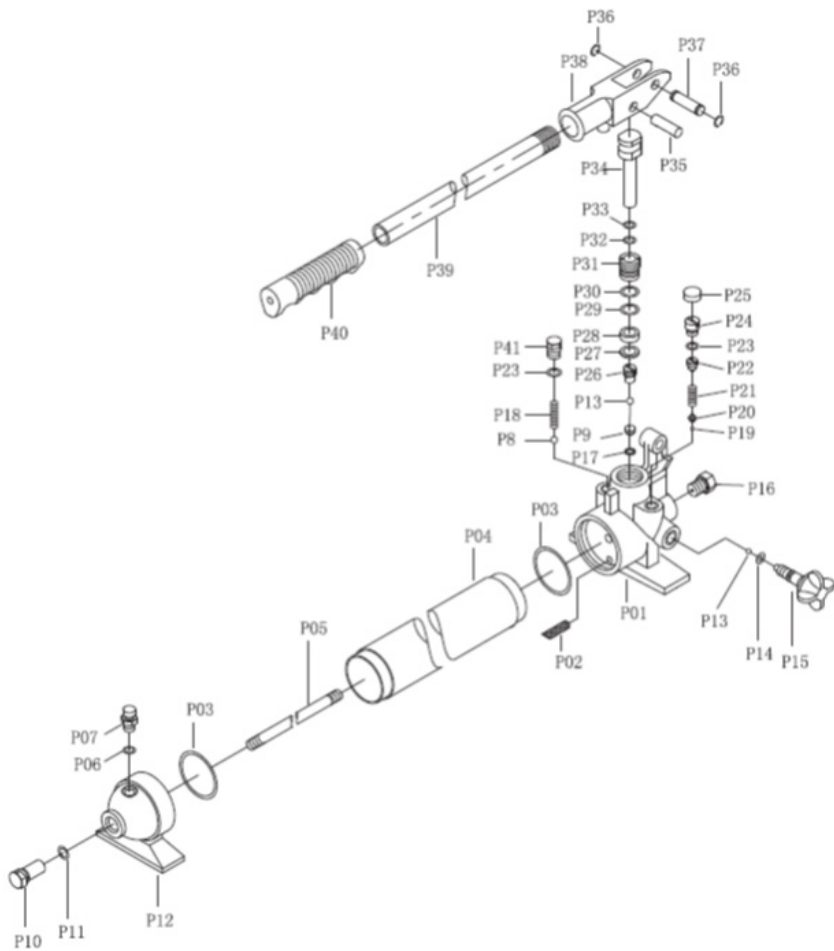
№	Наименование	Кол-во	№	Наименование	Кол-во
1	Кейс	1	6	V-образная головка	1
2	Удлинитель	5(4)	7	V-образная база	1
3	Плоское основание	1	8	Переходник	1
4	Резьбовая съемная опора	1	9	Удлинитель	1
5	Съемная опора	1	10	Резиновая головка	1



№	Наименование	Кол-во	№	Наименование	Кол-во
S1	Штифт	1	S7	Уплотнитель	1
S2	Стопорное кольцо	2	S8	Кольцо O-образное	1
S3	Подвижная лапа	1	S9	Торцевая втулка	1
S4	Пружина	1	S10	Соединительное кольцо	2
S5	Неподвижная лапа	1	S11	Соединительный болт	2
S6	Поршень	1	S12	Пылезащитная втулка	2



№	Наименование	Кол-во	№	Наименование	Кол-во
R01	Винт	1	R11	Пружина	1
R02	Шайба медная	1	R12	Втулка защитная	1
R03	Кольцо стопорное	1	R13	Кольцо ограничительное	1
R04	Шток гидроцилиндра	1	R14	Гидроцилиндр	1
R05	Кольцо ограничительное	1	R15	Штифт стопорный	1
R06	Шайба	1	R16	Гайка	1
R07	Шайба тефлоновая	1	R17	Разъем гидравлический	1
R08	Кольцо уплотнительное	1	R18	Кольцо O-образное	1
R09	Кольцо стопорное	1	R19	Колпачок пылезащитный	1
R10	Заглушка винта	1			



№	Наименование	Кол-во	№	Наименование	Кол-во
P01	Насос	1	P22	Винт	1
P02	Фильтр масляный	1	P23	Кольцо O-образное	2
P03	Кольцо O-образное	2	P24	Винт	1
P04	Резервуар масляный	1	P25	Колпачок пластиковый	1
P05	Стержень	1	P26	Кожух клапана	1
P06	Кольцо нейлоновое	1	P27	Кольцо нейлоновое	1
P07	Винт воздушного клапана	1	P28	Кольцо уплотнительное	1
P08	Шар стальной	1	P29	Кольцо O-образное	1
P09	Седло клапана	1	P30	Кольцо нейлоновое	1
P10	Винт	1	P31	Седло сердечника насоса	1
P11	Кольцо O-образное	1	P32	Кольцо O-образное	1
P12	Крышка задняя	1	P33	Кольцо нейлоновое	1
P13	Шар стальной	2	P34	Сердечник клапана	1
P14	Кольцо O-образное	1	P35	Штифт	1
P15	Клапан перепускной	1	P36	Кольцо стопорное	2
P16	Винт	1	P37	Штифт	1
P17	Кольцо нейлоновое	1	P38	Седло рукоятки	1
P18	Пружина	1	P39	Рукоятка	1
P19	Шар стальной	1	P40	Кожух рукоятки	1
P20	Седло шара	1	P41	Винт	1
P21	Пружина	1			

Гарантийные обязательства

1. Для осуществления гарантийных обязательств изделие следует предоставить в представительство компании в чистом виде и с документами, подтверждающими дату продажи (кассовый или товарный чек; гарантийный талон, если есть).
2. Гарантия распространяется на поломки, вызванные заводским браком, дефектом материала или конструкции. В таких случаях компания берет на себя обязательства по ремонту или замене изделия.
3. Для сохранения гарантийных обязательств при эксплуатации следует соблюдать правила, установленные производителем, а именно:
 - избегать грубого обращения;
 - использовать по назначению;
 - осуществлять бережное хранение и уход;
 - самостоятельно не ремонтировать и не вносить изменений в конструкцию оборудования.
4. Бесплатный гарантийный ремонт не будет произведен в следующих случаях:
 - отсутствие документов, подтверждающих дату продажи;
 - использование инструмента не по назначению;
 - наличие механических повреждений, в том числе полученных в результате замерзания конденсата;
 - при наличии внутри инструмента посторонних предметов;
 - наличие признаков самостоятельного ремонта;
 - наличие признаков изменения пользователем конструкции изделия;
 - наличие внутренних и наружных загрязнений.

Срок гарантии: **12 месяцев** со дня продажи.

Заполняется продавцом:			
Модель			
Торговая организация			
Проверил и продал	ФИО:		Подпись:
Дата продажи		Печать	
Заполняется покупателем:			
С условиями гарантии ознакомлен:	ФИО:		Подпись



RUNTEC

runtec-shop.ru