



# **РУКОВОДСТВО ПО ЭКСПЛУАТАЦИИ И ПАСПОРТ ИЗДЕЛИЯ**

**НАБОР ГИДРАВЛИЧЕСКИХ  
РАСТЯЖЕК 20 ТОНН**

**RT-НК20**



Благодарим вас за приобретение продукции компании RUNTEC. Данное изделие изготовлено в соответствии с требованиями высоких стандартов качества, что обеспечивает долгую и безопасную его работу при условии соблюдения изложенных здесь инструкций по эксплуатации и техническому обслуживанию.



**ВНИМАНИЕ! ВНИМАТЕЛЬНО ПРОЧТИТЕ ДАННУЮ ИНСТРУКЦИЮ!**

Обратите внимание на требования по безопасности. Эксплуатация данного изделия должна производиться с осторожностью и строго по назначению. Невыполнение этих требований может привести к поломке оборудования, получению травм, а также отказу производителя от гарантийных обязательств. Сохраните данную инструкцию для будущего использования.

## СПЕЦИФИКАЦИЯ

Максимальная мощность	20 тонн	Ход штока	125 мм
Давление на выходе	53,2 МПа / 532 бар	Объем масла	0.7 л
Минимальная высота	285 мм		

## ЭКСПЛУАТАЦИЯ

1. Соедините гидроцилиндр, шланг и насос между собой, убедитесь, что все соединения хорошо затянуты.



**ВНИМАНИЕ!** Проверяйте оборудование перед каждым использованием. Не используйте оборудование, если обнаружены какие-либо сломанные, треснувшие части, утечки или другие подозрительные неисправности.

2. Откройте воздушный клапан (P7).
3. Плотнo закройте выпускной клапан (P44), повернув его по часовой стрелке.
4. Медленно подведите шток и убедитесь, что прилагаемая нагрузка соосна штоку



**ВНИМАНИЕ!** Насос может использоваться в любом положении - вертикальном или горизонтальном. Если насос используется горизонтально, всегда держите его шлангом вниз.

5. Качайте ручку (P24) для подачи давления.
6. Когда необходимая операция завершена, медленно и аккуратно поверните выпускной клапан против часовой стрелки (не более одного оборота), чтобы снять давление, и верните шток в исходное положение.
7. Закройте воздушный клапан.

## ОБСЛУЖИВАНИЕ

1. Когда оборудование не используется, поместите его на хранение в сухое место с полнотью убраннм штоком (P31).



**ВНИМАНИЕ!** Не используйте наждачную бумагу или другие абразивные материалы для очистки поверхностей!

2. Периодически проверяйте гидроцилиндр и насос на наличие признаков ржавчины или коррозии. Смазывайте мягким маслом открытые участки оборудования.
3. Рекомендуется регулярно смазывать все узлы и подвижные части оборудования.
4. Когда шток гидроцилиндра полностью убран, установите ручку насоса в самое низкое положение. Снимите пробку масляного фильтра (P5) для проверки уровня гидравлического масла. Если уровень недостаточен, дополните его высококачественным гидравлическим маслом.



**ВНИМАНИЕ!** Не используйте тормозную жидкость или другие не подходящие жидкости. Избегайте смешивания разных типов масел.

- Для обеспечения максимальной производительности и увеличения срока службы оборудования, рекомендуется полностью заменять гидравлическое масло ежегодно. С полностью убранным штоком, снимите пробку масляного фильтра (P5) и вылейте масло в подходящий резервуар. Убедитесь, что грязь не попала в систему. Установите ручку насоса в самое низкое положение, заполните резервуар гидравлическим маслом, установите пробку масляного фильтра (P5) обратно.



**ВНИМАНИЕ!** Утилизируйте отработанное масло согласно правилам вашего региона.

- Когда производительность оборудования падает, удалите воздух из системы: для этого полностью опустите шток, поверните выпускной клапан против часовой стрелки на 1,5 оборота, прокачайте ручку насоса 10–20 раз.
- Рекомендуется производить инспекцию оборудования квалифицированным персоналом.

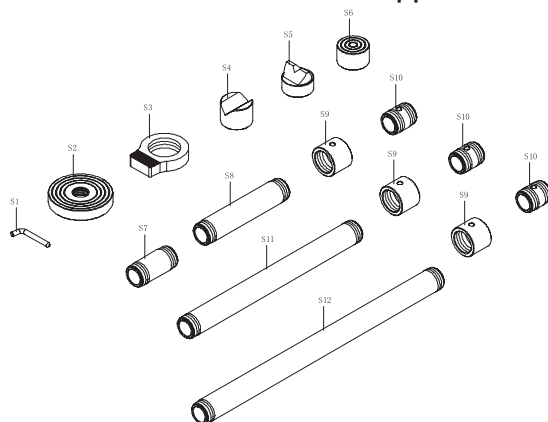
## ПРАВИЛА ТЕХНИКИ БЕЗОПАСНОСТИ

- Не превышайте максимальное усилие — 20 тонн.
- При установке удлинителей максимальная нагрузка уменьшается на 50% с каждым дополнительным удлинителем.
- Не используйте данное устройство в качестве подъёмного или удерживающего оборудования для автомобилей.
- Не допускайте нахождения детей или посторонних лиц в рабочей зоне.
- Во время работы на операторе не должно быть висячей одежды, галстуков, часов, ювелирных украшений или бижутерии. Длинные волосы должны быть убраны.
- При работе с оборудованием оператор обязан носить защитные очки.
- Сохраняйте равновесие во время работы с оборудованием, не надевайте скользкую обувь.
- Используйте оборудование только на устойчивой, ровной, гладкой и способной выдерживать значительные нагрузки поверхности. Поддерживайте чистоту рабочей зоны, исключая наличие посторонних предметов. Убедитесь, что рабочее место достаточно освещено.
- При эксплуатации открывайте клапан (P7), закрывайте его после завершения работы.
- Не превышайте максимальный ход штока (R01).
- При отсоединении шлангов обязательно надевайте пылезащитные колпачки, чтобы предотвратить попадание грязи внутрь системы.
- Не бросайте тяжёлые предметы на шланги, не перегибайте их. Содержите шланги и разъёмы в чистоте.
- Не подвергайте устройство воздействию высокой температуры или открытого пламени, поскольку это может привести к повреждению уплотнений.
- К работе с оборудованием допускается только квалифицированный персонал. Запрещены любые изменения конструкции устройства.
- Защищайте оборудование от воздействия атмосферных осадков и жидкостей.
- Техническое обслуживание, ремонт и замена деталей оборудования должны выполняться исключительно сертифицированными специалистами. Используйте только оригинальные запчасти. Регулярно проверяйте и поддерживайте оборудование в чистом состоянии.

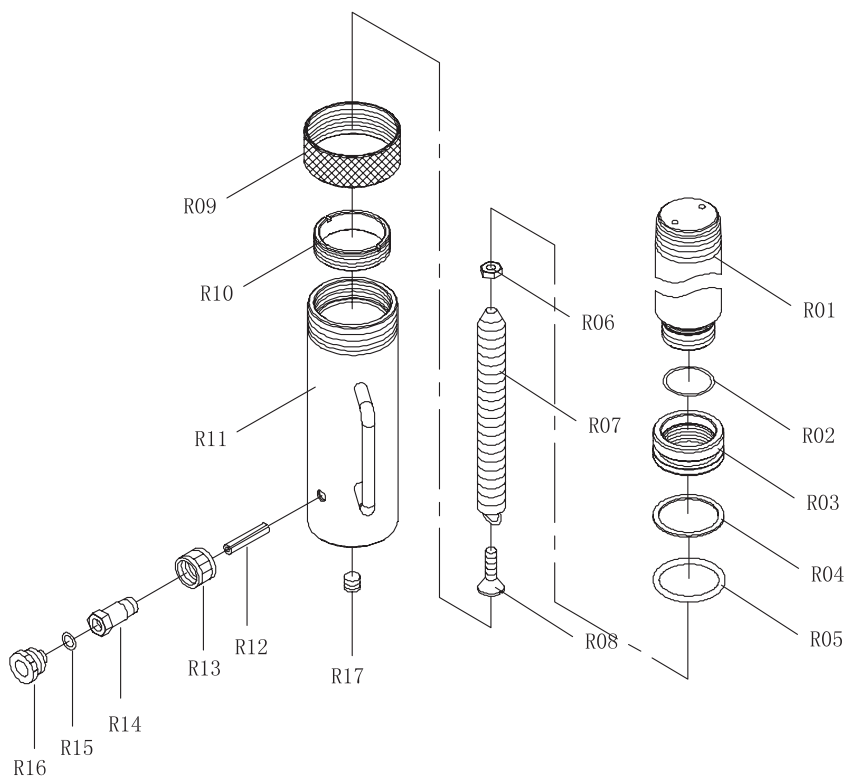
## ДИАГНОСТИКА И УСТРАНЕНИЕ НЕИСПРАВНОСТЕЙ

Неисправность	Возможные причины	Устранение
Насос не работает	Загрязнение седел клапанов/износ уплотнительных прокладок	Замените старые уплотнительные прокладки новыми
Насос не создает давление	<ol style="list-style-type: none"> <li>1. Воздушная пробка.</li> <li>2. Масляный резервуар переполнен или уровень масла ниже нормы.</li> </ol>	<ol style="list-style-type: none"> <li>1. Откройте выпускной клапан и извлеките заглушку. Качните несколько раз ручку насоса и закройте выпускной клапан. Верните на место заглушку.</li> <li>2. Проверьте объем масла в системе. Доведите уровень масла до необходимого.</li> </ol>
Насос неустойчив под нагрузкой	<ol style="list-style-type: none"> <li>1. Воздушная пробка.</li> <li>2. Износ манжеты насоса.</li> </ol>	Замените манжетный уплотнитель на новый
Насос не опускается полностью	Воздушная пробка	Выпустите воздух, сняв заглушку

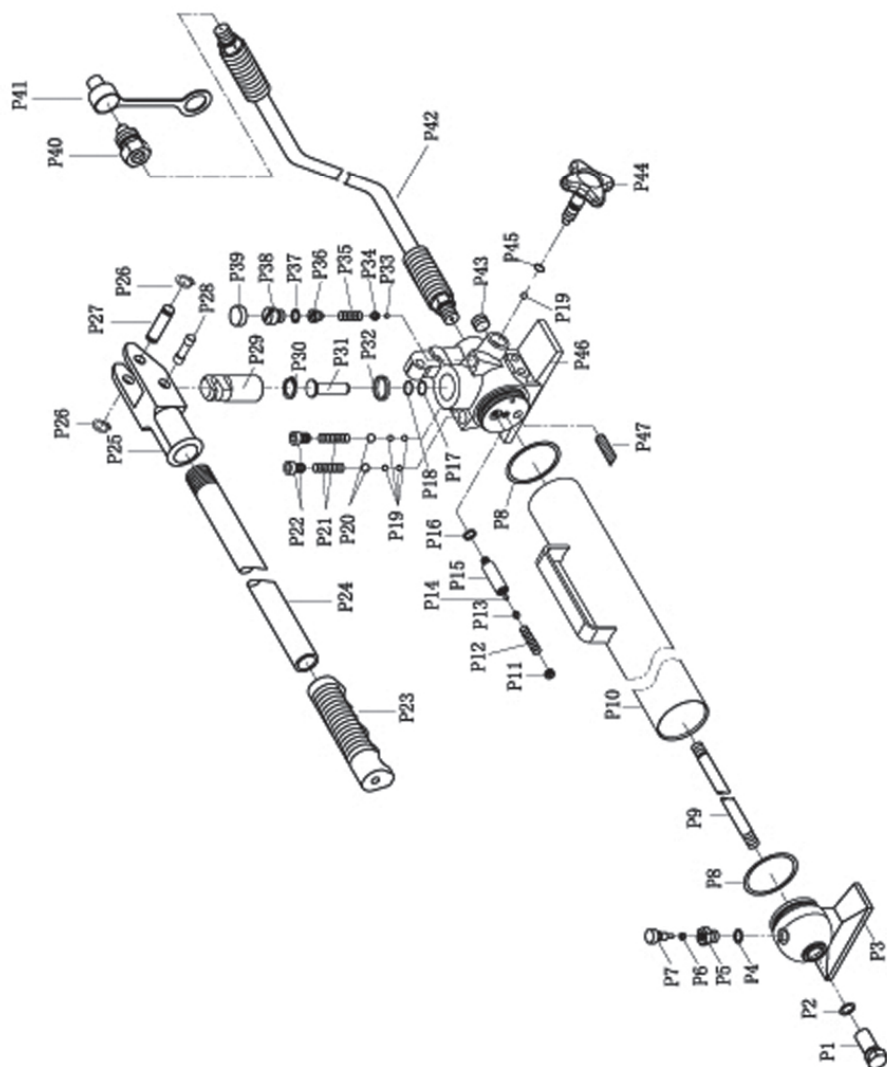
## ОБЩИЕ СБОРОЧНЫЕ СХЕМЫ И СПИСОК ДЕТАЛЕЙ



№	Наименование	Кол-во	№	Наименование	Кол-во
S1	Ключ	1	S7	Удлинитель	1
S2	Основание	1	S8	Удлинитель	1
S3	Насадка на шток	1	S9	Удлинитель	3
S4	V-образная головка	1	S10	Удлинитель	3
S5	Клиновидная головка	1	S11	Удлинитель	1
S6	Насадка на плунжер	1	S12	Удлинитель	1



№	Наименование	Кол-во	№	Наименование	Кол-во
R01	Шток поршня	1	R10	Стопорное кольцо	1
R02	Уплотнительное кольцо	1	R11	Цилиндр	1
R03	Поршень	1	R12	Винт	1
R04	Нейлоновое кольцо	1	R13	Соединительное кольцо	1
R05	Уплотнительное кольцо	1	R14	Соединительный болт	1
R06	Гайка	1	R15	Уплотнительное кольцо	1
R07	Пружина	1	R16	Пылезащитный колпачок	1
R08	Винт	1	R17	Винт	1
R09	Защитный колпачок	1			



№	Наименование	Кол-во	№	Наименование	Кол-во
P1	Винт	1	P25	Кронштейн для ручки	1
P2	Уплотнительное кольцо	1	P26	Стопорное кольцо	2
P3	Крышка	1	P27	Штифт	1
P4	Нейлоновое кольцо	1	P28	Штифт	1
P5	Кольцо	1	P29	Поршень	1
P6	Уплотнительное кольцо	1	P30	Стопорное кольцо	1
P7	Воздушный клапан	1	P31	Поршень	1
P8	Уплотнительное кольцо	2	P32	Уплотнительное кольцо	1
P9	Стяжка	1	P33	Шарик	1
P10	Резервуар для масла	1	P34	Шарикодержатель	1
P11	Винт	1	P35	Пружина	1
P12	Пружина	1	P36	Винт	1
P13	Кольцо	1	P37	Уплотнительное кольцо	1
P14	Шарик	1	P38	Винт	1
P15	Основание клапана	1	P39	Пластиковый колпачок	1
P16	Уплотнительное кольцо	1	P40	Соединитель	1
P17	Уплотнительное кольцо	1	P41	Пылезащитный колпачок	1
P18	Кольцо	1	P42	Гидравлический шланг	1
P19	Шарик	5	P43	Винт	1
P20	Шарик	2	P44	Выпускной клапан	1
P21	Пружина	2	P45	Уплотнительное кольцо	1
P22	Винт	2	P46	Клапанный блок	1
P23	Втулка для ручки	1	P47	Фильтр	1
P24	Рукоятка	1			

## ГАРАНТИЙНЫЕ ОБЯЗАТЕЛЬСТВА

1. Для осуществления гарантийных обязательств изделие следует предоставить в представительство компании в чистом виде в сопровождении документов, подтверждающих дату продажи (кассовый чек или товарный чек, гарантийный талон, емсли есть).
2. Гарантия распространяется на поломки, вызванные заводским браком, дефектом материала или конструкции. В таких случаях компания берет на себя обязательства по ремонту или замене изделия.
3. Для сохранения гарантийных обязательств, при эксплуатации следует соблюдать правила установленные производителем. Это означает: избегать грубого обращения, использовать по назначению, осуществлять бережное хранение и уход, самостоятельно не ремонтировать и не вносить изменений в конструкцию оборудования.
4. Бесплатный гарантийный ремонт не будет произведен в следующих случаях:
  - отсутствие гарантийного талона, документов подтверждающих дату продажи;
  - использование инструмента не по назначению;
  - наличие механических повреждений, в том числе полученных в результате замерзания конденсата;
  - при наличии внутри инструмента посторонних предметов;
  - наличие признаков самостоятельного ремонта;
  - наличие признаков изменения пользователем конструкции изделия;
  - наличие внутренних и наружных загрязнений.
5. Следующие случаи не входят в рамки гарантийного обслуживания:
  - повреждение в результате распыления неподходящих жидкостей;
  - повреждения, вызванные падением;
  - повреждения, вызванные распылением горячих жидкостей;
  - повреждения, возникшие в результате самостоятельного демонтажа и модификации изделия.

Срок гарантии: **12 МЕСЯЦЕВ** со дня продажи.

<b>ЗАПОЛНЯЕТСЯ ПРОДАВЦОМ:</b>			
Модель			
Торговая организация			
Проверил и продал	ФИО:	Подпись:	
Дата продажи		Печать	
<b>ЗАПОЛНЯЕТСЯ ПОКУПАТЕЛЕМ:</b>			
С условиями гарантии ознакомлен:	ФИО:	Подпись	



**RUNTEC**

[runtec-shop.ru](http://runtec-shop.ru)