



РУКОВОДСТВО ПО ЭКСПЛУАТАЦИИ И ПАСПОРТ ИЗДЕЛИЯ

RT-HP690

Насос пневмогидравлический
с ножным управлением 0.69 л

Благодарим вас за приобретение продукции компании RUNTEC. Данное изделие изготовлено в соответствии с требованиями высоких стандартов качества, что обеспечивает долгую и безопасную его работу при условии соблюдения изложенных здесь инструкций по эксплуатации и техническому обслуживанию.

**ВНИМАНИЕ! ВНИМАТЕЛЬНО ПРОЧТИТЕ ДАННУЮ ИНСТРУКЦИЮ!**

Обратите внимание на требования по безопасности. Эксплуатация данного изделия должна производиться с осторожностью и строго по назначению. Невыполнение этих требований может привести к поломке оборудования, получению травм, а также отказу производителя от гарантийных обязательств. Сохраните данную инструкцию для будущего использования.

Пневмогидравлический насос применяется для работы со стапелями и гидравлическими цилиндрами.

ТЕХНИЧЕСКИЕ ХАРАКТЕРИСТИКИ

Максимальный уровень давления	700 бар
Необходимый объем масла	0.69 л
Требуемое давление воздуха	7.6-8.3 бар (110–120 PSI)
Резьба штуцера для воздуха	1/4" - 18 NPT
Резьба штуцера для масла	1/4" - 18 NPT
Производительность без нагрузки	0.4 л/мин
Производительность под нагрузкой	0,12 л/мин
Вес	8,5 кг

ПРАВИЛА ТЕХНИКИ БЕЗОПАСНОСТИ

1. Прежде чем приступить к сборке насоса, внимательно прочтите данное руководство. Данное оборудование разработано для управления квалифицированным персоналом. Использование возможно только после прочтения и усвоения правил техники безопасности и процедур работы, описанных в настоящем руководстве.
2. Визуальный осмотр должен проводиться перед каждым использованием на предмет протечек гидравлической жидкости, механических повреждений, отсутствия или повреждения отдельных частей оборудования.
3. Любой насос, который выглядит поврежденным, изношенным, протекающим или работает ненормально, должен быть немедленно выведен из эксплуатации до тех пор, пока не будет произведен ремонт.
4. Следите за чистой рабочей зоны.
5. Температура на рабочем месте не должна превышать 50°C, рядом с рабочим местом не должно находиться агрессивных химических веществ, масел и смазок.
6. Не регулируйте гидравлический предохранительный клапан.
7. Замена деталей должна производиться в авторизованном сервисном центре.
8. Техническое обслуживание и регулировка должны производиться при отсутствии давления.

ИСПОЛЬЗОВАНИЕ ПЕРЕД ИСПОЛЬЗОВАНИЕМ



ВНИМАНИЕ! Перед началом работы проверьте давление воздуха. Не используйте насос, если давление превышает 8.3 бар (120 PSI).

1. Убедитесь, что все гидравлические и пневматические шланги и соединения установлены и закреплены надлежащим образом.



Примечание: не снимайте шланговые соединения, когда устройство находится под давлением.

2. Проверьте уровень масла. Уровень должен быть на 15–20 мм ниже винта заливки масла.

ЭКСПЛУАТАЦИЯ

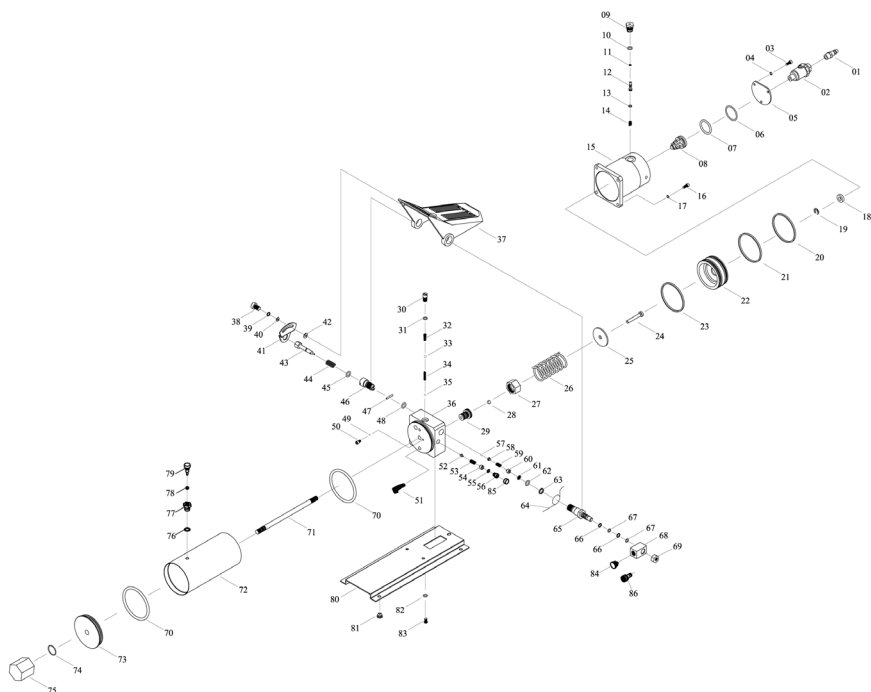
1. Снимите быстроразъемное соединение (1), затем подключите к подходящему источнику сжатого воздуха.
2. Накачивайте масло при помощи педали. Нажмите на педаль насоса в месте, где указано Ритр. Следите за протечками в гидравлической системе вовремя работы. Всегда контролируйте давление, нагрузку или положение с помощью соответствующего оборудования. Давление можно контролировать с помощью дополнительного коллектора и манометра. Нагрузка может контролироваться с помощью цифрового индикатора.
3. Отпустите педаль и нажмите в сторону выпускного клапана для откачки масла из рабочего устройства.
4. Для управления насосом нажимайте на горизонтальную часть ножной педали до тех пор, пока не будет достигнуто требуемое давление, нагрузка или положение.

ХРАНЕНИЕ

В случае длительного хранения насоса:

1. Отсоедините насос от пневмолинии, затем стравите давление и отсоедините гидравлический шланг от рабочего устройства.
2. Тщательно протрите устройство.
3. Храните в чистом, сухом помещении и избегайте перепадов температуры.
4. При транспортировке используйте транспортную заглушку.

ВЗРЫВ-СХЕМА



№	Наименование	Кол-во	№	Наименование	Кол-во
1	Разъем быстросъемный «папа»	1	43	Выпускная задвижка	1
2	Масляный фильтр	1	44	Пружина	1
3	Винт	3	45	Уплотнительное кольцо	1
4	Стопорная шайба	3	46	Посадочное место выпускного клапана	1
5	Крышка	1	47	Шпилька	1
6	Уплотнительное кольцо	1	48	Уплотнительное кольцо	1
7	Уплотнительное кольцо	1	49	Шарик	1
8	Плунжер	1	50	Винт	1
9	Посадочное место воздушного клапана	1	51	Фильтр	1
10	Уплотнительное кольцо	1	52	Клапан	1

11	Уплотнительное кольцо	1	53	Пружина	1
12	Воздушный клапан	1	54	Винт	1
13	Уплотнительное кольцо	1	55	Уплотнительное кольцо	1
14	Пружина	1	56	Винт	1
15	Воздушный цилиндр	1	57	Шарик	1
16	Винт	1	58	Посадочное место шарика	1
17	Стопорная шайба	1	59	Пружина	1
18	Уплотнительное кольцо	4	60	Винт	1
19	Фиксатор	4	61	Масляный фильтр	1
20	Уплотнительное кольцо	1	62	Уплотнительное кольцо	1
21	Уплотнительное кольцо	1	63	Фиксатор	1
22	Воздушный поршень	1	64	Пружина	1
23	Уплотнительное кольцо	1	65	Отверстие масловыпускное	1
24	Плунжер	1	66	Фиксатор	2
25	Шайба	1	67	Уплотнительное кольцо	2
26	Пружина	1	68	Соединитель	1
27	Гайка	1	69	Стопорная гайка	1
28	Уплотнительное кольцо	1	70	Уплотнительное кольцо	2
29	Цилиндр	1	71	Рычаг	1
30	Винт	1	72	Резервуар	1
31	Медная шайба	1	73	Крышка резервуара	1
32	Пружина	1	74	Уплотнительное кольцо	1
33	Шарик	1	75	Гайка	1
34	Пружина	1	76	Нейлоновое кольцо	1
35	Шарик	1	77	Пробка	1
36	Основание клапана	1	78	Уплотнительное кольцо	1
37	Ножная педаль	1	79	Клапан воздушный	1
38	Винт	1	80	Опорная пластина	1
39	Стопорная шайба	1	81	Прорезиненная ножка	4
40	Шайба	1	82	Стопорная шайба	3
41	Пластина	1	83	Винт	3
42	Шайба	1	84	Пылезащитная крышка	1

ГАРАНТИЙНЫЕ ОБЯЗАТЕЛЬСТВА

1. Для осуществления гарантийных обязательств изделие следует предоставить в представительство компании в чистом виде и с документами, подтверждающими дату продажи (кассовый или товарный чек; гарантийный талон, если есть).
2. Гарантия распространяется на поломки, вызванные заводским браком, дефектом материала или конструкции. В таких случаях компания берет на себя обязательства по ремонту или замене изделия.
3. Для сохранения гарантийных обязательств при эксплуатации следует соблюдать правила, установленные производителем, а именно:
 - избегать грубого обращения;
 - использовать по назначению;
 - осуществлять бережное хранение и уход;
 - самостоятельно не ремонтировать и не вносить изменений в конструкцию оборудования.
4. Бесплатный гарантийный ремонт не будет произведен в следующих случаях:
 - отсутствие документов, подтверждающих дату продажи;
 - использование инструмента не по назначению;
 - наличие механических повреждений, в том числе полученных в результате замерзания конденсата;
 - при наличии внутри инструмента посторонних предметов;
 - наличие признаков самостоятельного ремонта;
 - наличие признаков изменения пользователем конструкции изделия;
 - наличие внутренних и наружных загрязнений.

Срок гарантии: **12 МЕСЯЦЕВ** со дня продажи.

ЗАПОЛНЯЕТСЯ ПРОДАВЦОМ:			
Модель			
Торговая организация			
Проверил и продал	ФИО:		Подпись:
Дата продажи		Печать	
ЗАПОЛНЯЕТСЯ ПОКУПАТЕЛЕМ:			
С условиями гарантии озна- комлен:	ФИО:		Подпись

[illegible]

[illegible]

