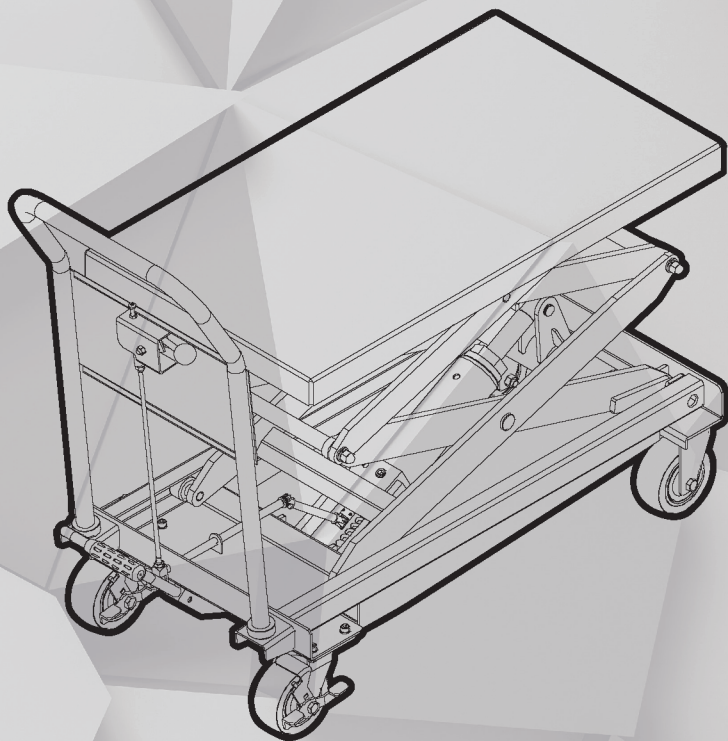


RUNTEC

RT-TL

РУКОВОДСТВО ПО ЭКСПЛУАТАЦИИ И ПАСПОРТ ИЗДЕЛИЯ

ТЕЛЕЖКА-СТОЛ ДЛЯ АГРЕГАТОВ



Благодарим вас за приобретение продукции компании RUNTEC®. Данное изделие изготовлено в соответствии с требованиями высоких стандартов качества, что обеспечивает, при условии соблюдения изложенных здесь инструкций по эксплуатации и техническому обслуживанию, долгую и корректную его работу.



Внимательно прочтите данную инструкцию!

Обратите внимание на требования по безопасности. Эксплуатация данного изделия должна производиться с осторожностью и строго по назначению. Невыполнение этих требований может привести к поломке оборудования, получению травм, а также отказу производителя от гарантийных обязательств. Сохраните данную инструкцию для будущего использования.

Общие положения:

Тележка-стол для агрегатов серии RT-TL применяется для перемещения грузов.

Техническое обслуживание:

Ежемесячное обслуживание. Проверить степень износа роликов и подшипников, а также их осей. Проверить степень износа штоков цилиндра. Смазать, где это необходимо, трущиеся части. Периодическая смазка трущихся частей позволяет продлить срок службы стола. Проверить качество и уровень гидравлического масла. При поднятой платформе уровень масла в главном цилиндре должен быть выше основания цилиндра на 40-50 мм. Проверить качество гидравлического масла: оно не должно быть темным и липким. В масле должен отсутствовать песок, вода и другие примеси.

Годовое обслуживание. Осмотреть всю гидравлическую систему – шланги, соединения, уплотнительные кольца. Убедиться в отсутствии повреждений в шлангах, кольцах, отсутствии течи в соединениях. Все соединения должны быть герметичны. Опустить стол и демонтировать клапан опускания. Прочистить место вкручивания клапана сжатым воздухом. Слить масло из гидравлической системы. Выкрутить клапан и раскрутить все соединения. Промыть детали (керосин, бензин, диз. топливо). Продуть детали и главный цилиндр сжатым воздухом. После очистки, вкрутить все детали на место и присоединить гидравлические шланги. Залейте в систему новое гидравлическое масло. Не разрешается заливать масло больше нормы, в противном случае это может привести к быстрому износу деталей гидравлической системы. Срок эксплуатации стола имеет свой лимит, выработанные элементы следует поменять.

 **Внимание!**

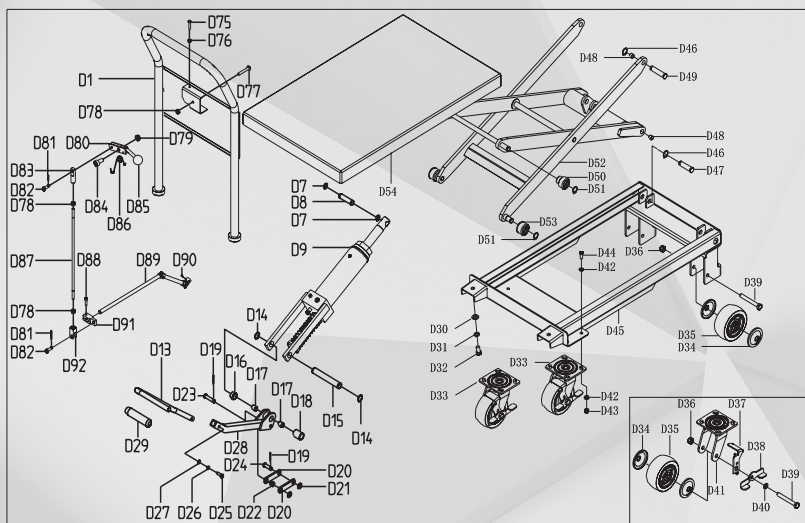
Нагрузка на платформу должна быть в строгом соответствии со спецификацией. Ни-какие сильные движения (вибрации, волнения) не разрешаются на рабочей плат-форме во время работы стола. Подъем людей строго запрещается. Если возникло высокое рабочее давление или появился посторонний шум при подъеме платфор-мы, немедленно остановите оборудование. Немедленно проверьте все механизмы, чтобы избежать любого серьезного отказа стола..

Расположение груза	Допустимая ГП
	<p>Равномерное распределение груза</p>
	<p>Распределение груза на одной стороне поверхности стола в поперечном направлении</p>
	<p>Распределение груза на одной стороне поверхности стола в продольном направлении</p>
	<p>Расположение груза на углу поверхности стола</p>
	<p>Перекатывающийся груз. Внимание! Перекатывающийся груз должен быть закреплен при помощи колодок, ремней и т. п.</p>
	<p>100% от номинальной грузоподъемности</p> <p>60% от номинальной грузоподъемности</p> <p>60% от номинальной грузоподъемности</p> <p>45% от номинальной грузоподъемности</p> <p>60% от номинальной грузоподъемности. Если 2 груза - 30%.</p>

Характеристики:

Модель	Макс. высота	Мин. высота	Вес (нетто)	Грузоподъемность	Размер стола	Диаметр колес
RT-TL350	1300 мм	350 мм	106 кг	350 кг	905X500	125 мм
RT-TL500	1500мм	410мм	126кг	500кг	900x540	150мм
RT-TL800	1500мм	450мм	150кг	800кг	1200x600	150мм
RT-TL1000	1700 мм	500 мм	225 кг	1000 кг	1200X610	150 мм

Сборка тележки-стола для агрегатов RT-TL350:



PART NO	DESCRIPTION	QTY	PART NO	DESCRIPTION	QTY
D1	Ручка	1	D42	Шайба	16
D7	Стопорное кольцо оси	1	D43	Гайка	8
D8	Ось	1	D44	Винт	8
D9	Насос	1	D45	Рамка	1
D13	Ножной рычаг	1	D46	Стопорное кольцо оси	4
D14	Стопорное кольцо оси	2	D47	Вал	2
D15	Вал	1	D48	Втулка	4
D16	Короткая распорная втулка	1	D49	Вал	2
D17	Втулка	2	D50	Шкив	2
D18	Длинная распорная втулка	1	D51	Стопорное кольцо оси	4
D19	Шплинт	2	D52	Ножничный механизм	1
D20	Ссылка на сайт	2	D53	Шкив	2
D21	Шайба	2	D54	Стол	1
D22	Распорная втулка	1	D75	Болт М6Х30	1
D23	Штырь	1	D76	Гайка М6	1
D24	Штырь	1	D77	Болт М8Х50	1
D25	Винт	1	D78	Гайка М8	3
D26	Проволочная губка	1	D79	Распорная втулка	1
D27	Шайба	1	D80	Ручка	1
D28	Шатун	1	D81	Шплинт	2
D29	Трубка	1	D82	Вал	2
D30	Шайба	2	D83	Шарнир	1
D31	Проволочная губка	2	D84	Трубка	1
D32	Винт	2	D85	Шарнир	1
D33	Универсальное колесо	2	D86	Пружина	1
D34	Рамка	8	D87	Тяга	1
D35	Рулевое колесо	4	D88	Болт М6Х20	1
D36	Гайка	4	D89	Универсальная штанга	1
D37	Перерывная площадка	2	D90	Болт М5Х6	2
D38	Перерывной рычаг	2	D91	Соединитель	1
D39	Болт	4	D92	Площадка	1
D40	Шайба	2			
D41	База для универсального колеса	2			

Гарантийные обязательства

1. Для осуществления гарантийных обязательств изделие следует предоставить в представительство компании в чистом виде в сопровождении документов, подтверждающих дату продажи (кассовый чек или товарный чек, гарантийный талон, если есть).
2. Гарантия распространяется на поломки, вызванные заводским браком, дефектом материала или конструкции. В таких случаях компания берет на себя обязательства по ремонту или замене изделия.
3. Для сохранения гарантийных обязательств при эксплуатации следует соблюдать правила, установленные производителем. Это означает: избегать грубого обращения, использовать по назначению, осуществлять бережное хранение и уход, самостоятельно не ремонтировать и не вносить изменений в конструкцию оборудования.
4. На резьбовые соединения инструмента распространяется ограниченная гарантия (сорванная резьба во время эксплуатации не является заводским браком).
5. Нельзя использовать гидравлический механизм для удерживания нагрузки на длительное время.
6. Истечение масла по причине естественного износа рабочих частей не является гарантийным случаем.
7. Бесплатный гарантийный ремонт не будет произведен в следующих случаях:
 - отсутствие гарантийного талона, документов подтверждающих дату продажи;
 - использование инструмента не по назначению;
 - наличие механических повреждений, в том числе полученных в результате замерзания конденсата;
 - при наличии признаков самостоятельного ремонта;
 - при наличии признаков изменения пользователем конструкции изделия;
 - наличие внутренних и наружных загрязнений.

Срок гарантии: **12 месяцев** со дня продажи

Заполняется продавцом:			
Модель			
Торговая организация			
Проверил и продал	ФИО:		Подпись:
Дата продажи		Печать	
Заполняется покупателем:			
С условиями гарантии ознакомлен:	ФИО:		Подпись



RUNTEC

runtec-shop.ru