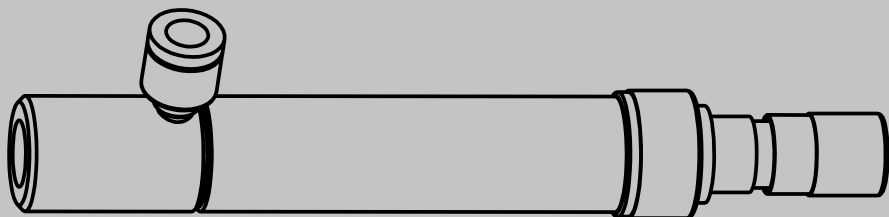


RUNTEC

RT-HR04

РУКОВОДСТВО ПО ЭКСПЛУАТАЦИИ И ПАСПОРТ ИЗДЕЛИЯ

**ГИДРАВЛИЧЕСКИЙ
ЦИЛИНДР РАСТЯЖНОЙ 4 Т**



Благодарим вас за приобретение продукции компании RUNTEC®. Данное изделие изготовлено в соответствии с требованиями высоких стандартов качества, что обеспечивает долгую и корректную работу при условии соблюдения изложенных здесь инструкций по эксплуатации и техническому обслуживанию.

**Внимательно прочтите данную инструкцию!**

Обратите внимание на требования по безопасности. Эксплуатация данного изделия должна производиться с осторожностью и строго по назначению. Невыполнение этих требований может привести к поломке оборудования, получению травм, а также отказу производителя от гарантийных обязательств. Сохраните данную инструкцию для будущего использования.

1. Требования по безопасности и предупреждения

1.1 Обслуживание оборудования должен производить квалифицированный персонал. Содержите оборудование в чистоте для обеспечения его максимальной и безопасной производительности.

1.2 Максимальная мощность — 4 т. Не превышайте максимальную мощность.

1.3 Используйте растяжной цилиндр только для растягивания. Не используйте оборудования в целях, для которых оно не предназначено.

1.4 Не допускайте нахождения детей или посторонних лиц в рабочей зоне.

1.5 Во время использования, на операторе не должно быть висящей одежды, галстука, часов, каких-либо ювелирных изделий или бижутерии. Длинные волосы должны быть собраны в пучок.

1.6 Оператор всегда должен надевать защитные очки при работе с оборудованием.

1.7 Сохраняйте равновесие при работе с оборудованием, не надевайте скользкую обувь.

1.8 Используйте оборудование только на стабильной, ровной, гладкой и способной выдерживать большие нагрузки поверхности. Содержите рабочую зону вокруг оборудования в чистоте, не допускайте нахождения в ней посторонних предметов. Убедитесь, что рабочая зона хорошо освещается.

1.9 При использовании стяжного цилиндра, держите пальцы, руки и ноги как можно дальше от штока и других подвижных деталей. Если оборудование требуется переместить для осуществления других работ, снимите давление, открыв выпускной клапан, верните шток в исходное положение, после чего продолжите работу.

1.10 Не используйте оборудование, если обнаружены какие-либо неисправности или поломки.

1.11 Не используйте стяжку пружин в состоянии сильного переутомления, под воздействием или каких-либо медикаментов.

1.12 Не допускайте к работе с оборудованием необученный персонал.

1.13 Не вносите изменений в конструкцию оборудования.

1.14 Не подвергайте оборудование воздействию атмосферных осадков и жидкостей.

1.15 Обслуживание, ремонт и/или замена каких-либо частей оборудования может осуществляться только сертифицированными специалистами. Использовать только оригинальные запасные части. Регулярно осматривайте оборудование, содержите его в чистоте для поддержания высокой производительности.

2. Технические характеристики

Мощность – 4 тонн.

Ход штока – 120 мм.

3. Сборка

ВНИМАНИЕ: гидравлический растяжной цилиндр необходимо использовать с гидравлическим насосом и гидравлическим шлангом.

3.1 Снимите пылезащитный колпачок с разъема гидроцилиндра.

3.2 Плотно затяните разъем гидравлического шланга (не поставляется в комплекте), подсоединенный к гидравлическому насосу (не поставляется в комплекте).

3.3 Убедитесь, что соблюдены все условия и требования данной инструкции перед работой.

4. Инструкция по эксплуатации

4.1 Разместите растяжной цилиндр в зоне проведения работы.

4.2 Медленно и аккуратно нагнетайте масло в цилиндр с помощью насоса. Во время вытягивания, тщательно наблюдайте за состоянием деталей, на которые оказывается воздействие во избежание получения травм и ущерба имуществу.

4.3 После достижения необходимого результата, убедитесь, что он стабилен и не изменится после снятия нагрузки. Медленно выпустите масло из цилиндра.

5. Обслуживание

5.1 Когда оборудование не используется, установите пылезащитный колпачок на разъем стяжного цилиндра.

5.2 Содержите шток цилиндра в чистоте, периодически протирайте его сухой ветошью и обрабатывайте легкой смазкой. Периодически смазывайте все подвижные части оборудования.

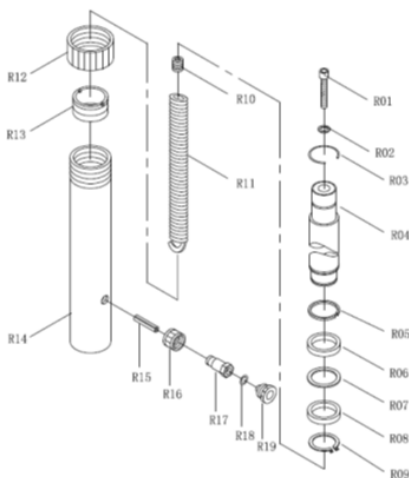
5.3 Проверяйте цилиндр и шток на наличие признаков ржавчины или коррозии.

5.4 Проверяйте оборудование на наличие повреждений или неисправностей перед каждым использованием. Не используйте оборудование, если обнаружена какая-либо неисправность.

5.5 Периодически удаляйте воздух из гидравлической системы, это поможет сохранить ее максимальную производительность.

5.5 Периодически удаляйте воздух из гидравлической системы, это поможет сохранить ее максимальную производительность. Открутите пылезащитный колпачок, откройте клапан (2), находящийся внутри разьема, и вдавите шток в цилиндр. Закройте клапан и верните шток в исходное положение. Повторите, если требуется..

6. Общая сборочная схема и список деталей



| № | Наименование | Кол-во | № | Наименование | Кол-во |
|-----|------------------------|--------|-----|------------------------|--------|
| R01 | Винт | 1 | R11 | Пружина | 1 |
| R02 | Шайба медная | 1 | R12 | Втулка защитная | 1 |
| R03 | Кольцо стопорное | 1 | R13 | Кольцо ограничительное | 1 |
| R04 | Шток гидроцилиндра | 1 | R14 | Гидроцилиндр | 1 |
| R05 | Кольцо ограничительное | 1 | R15 | Штиф стопорный | 1 |
| R06 | Шайба | 1 | R16 | Гайка | 1 |
| R07 | Шайба тефлоновая | 1 | R17 | Разъем гидравлический | 1 |
| R08 | Кольцо уплотнительное | 1 | R18 | Кольцо O-образное | 1 |
| R09 | Кольцо стопорное | 1 | R19 | Колпачок пылезащитный | 1 |
| R10 | Заглушка винта | 1 | | | |

Гарантийные обязательства

1. Для осуществления гарантийных обязательств изделие следует предоставить в представительство компании в чистом виде и с документами, подтверждающими дату продажи (кассовый или товарный чек; гарантийный талон, если есть).
2. Гарантия распространяется на поломки, вызванные заводским браком, дефектом материала или конструкции. В таких случаях компания берет на себя обязательства по ремонту или замене изделия.
3. Для сохранения гарантийных обязательств при эксплуатации следует соблюдать правила, установленные производителем, а именно:
 - избегать грубого обращения;
 - использовать по назначению;
 - осуществлять бережное хранение и уход;
 - самостоятельно не ремонтировать и не вносить изменений в конструкцию оборудования.
4. Бесплатный гарантийный ремонт не будет произведен в следующих случаях:
 - отсутствие документов, подтверждающих дату продажи;
 - использование инструмента не по назначению;
 - наличие механических повреждений, в том числе полученных в результате замерзания конденсата;
 - при наличии внутри инструмента посторонних предметов;
 - наличие признаков самостоятельного ремонта;
 - наличие признаков изменения пользователем конструкции изделия;
 - наличие внутренних и наружных загрязнений.

Срок гарантии: **12 месяцев** со дня продажи.

| Заполняется продавцом: | | | |
|-------------------------------------|------|--------|----------|
| Модель | | | |
| Торговая организация | | | |
| Проверил и продал | ФИО: | | Подпись: |
| | | | |
| Дата продажи | | Печать | |
| Заполняется покупателем: | | | |
| С условиями гарантии ознакомлен: | ФИО: | | Подпись |
| | | | |



RUNTEC

runtec-shop.ru