



РУКОВОДСТВО ПО ЭКСПЛУАТАЦИИ
И ПАСПОРТ ИЗДЕЛИЯ

**СТОЙКА ТРАНСМИССИОННАЯ
ГИДРАВЛИЧЕСКАЯ 1 Т
БЫСТРЫЙ ПОДЪЕМ**

RT-TJ010QT

Благодарим вас за приобретение продукции компании RUNTEC®. Данное изделие изготовлено в соответствии с требованиями высоких стандартов качества, что обеспечивает долгую и корректную работу при условии соблюдения изложенных здесь инструкций по эксплуатации и техническому обслуживанию.

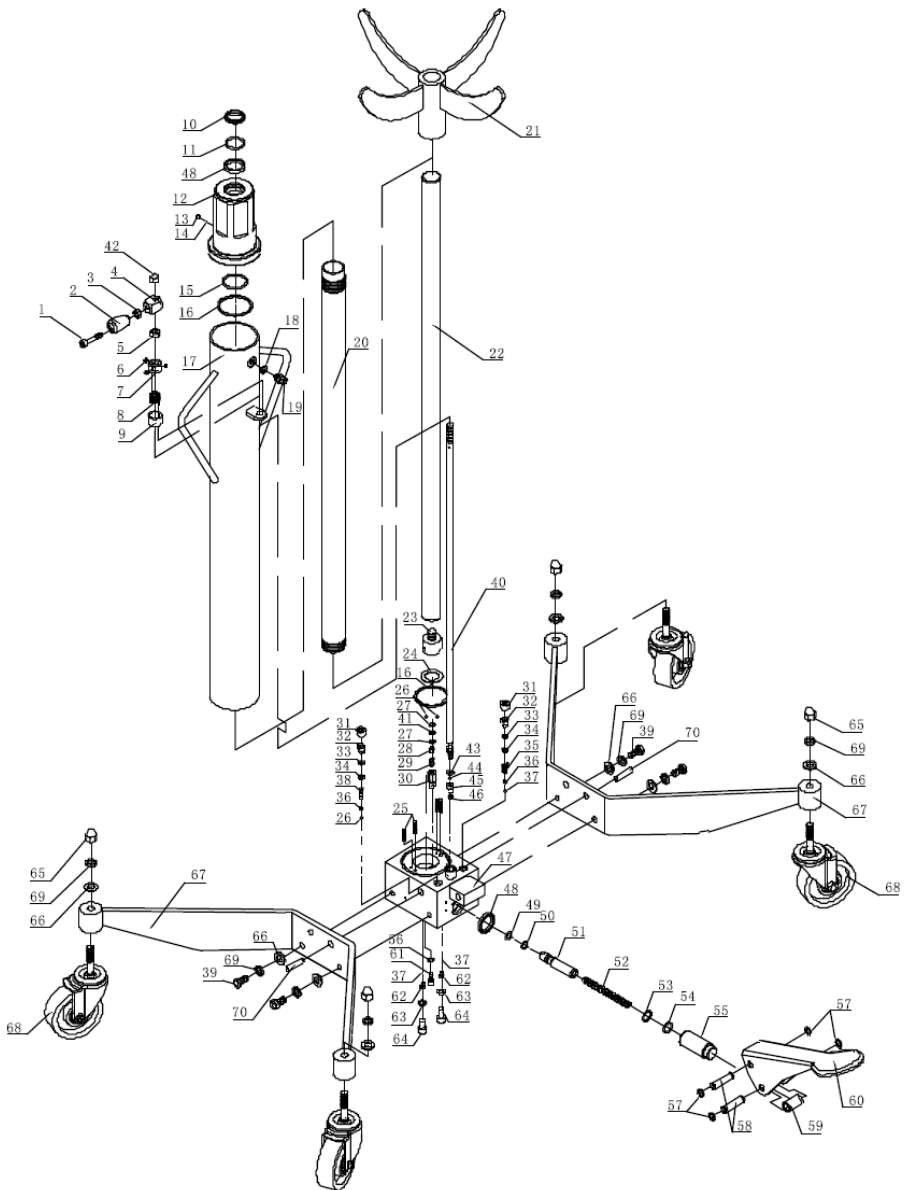


Внимательно прочтите данную инструкцию!

Обратите внимание на требования по безопасности. Эксплуатация данного изделия должна производиться с осторожностью и строго по назначению. Невыполнение этих требований может привести к поломке оборудования, получению травм, а также отказу производителя от гарантийных обязательств. Сохраните данную инструкцию для будущего использования.

ХАРАКТЕРИСТИКИ

Грузоподъемность, т	1
Минимальная высота, мм	1195
Максимальная высота, мм	2005
Вес, кг	48.1

ОБЩАЯ СХЕМА


№	Название	Кол-во	№	Название	Кол-во
1	Винт М8 х 40	1	36	Основание для стального шара	2
2	Транспортировочный винт	1	37	Стальной шар	3
3	Гайка М8	1	38	Пружина	1
4	Основание рукоятки	1	39	Винт М12*25	4
5	Гайка М10	1	40	Соединительная тяга для выпускного клапана	1
6	Винт М6 х 6	3	41	Сетчатый фильтр	1
7	Постоянное гнездо для пружины	1	42	Колпачковая гайка	1
8	Пружина	1	43	Уплотнительное кольцо	1
9	Втулка пружины	1	44	Стальной шар	1
10	Пылезащитное кольцо	1	45	Основание выпускного клапана	1
11	Уплотнительное кольцо	1	46	Шайба	1
12	Крышка уплотнительного кольца	1	47	Основание	1
13	Винт М6 х 5	1	48	Впускное U-образное кольцо	2
14	Стальной шарик	1	49	Уплотнительное кольцо	1
15	Уплотнительное кольцо	1	50	Фторопластовая шайба	1
16	Кольцевая шайба	2	51	Малый поршень	1
17	Масляный цилиндр	1	52	Пружина	1
18	Прокладочное кольцо	1	53	Фторопластовая шайба	1
19	Винт воздушного клапана	1	54	Уплотнительное кольцо	1
20	Стержень	1	55	Большой поршень	1
21	Кронштейн	1	56	Медное кольцо	1
22	Шток поршня	1	57	Защитное кольцо	4
23	Поршень	1	58	Штифт	2
24	Шайба поршня	1	59	Втулка вала для штифта	1
25	Масляный фильтр	4	60	Ножная педаль	1
26	Стальной шарик	3	61	Винт	1
27	Кольцевой вал	2	62	Пружина	2
28	Сердечник клапана	1	63	Медное кольцо	2
29	Пружина клапана	1	64	Винт	2
30	Пружина	1	65	Гайка М12	4
31	Винт защитный	2	66	Шайба Ø12	8
32	Болт	2	67	Ножки	2
33	Уплотнительное кольцо	2	68	Ролики	4
34	Болт	2	69	Стопорная шайба	8
35	Пружина	1	70	Установочный штифт	2

ТЕХНИКА БЕЗОПАСНОСТИ



Важно! Внимательно прочитайте данную инструкцию и изучите требования по безопасной эксплуатации. Используйте стойку правильно и осторожно, только в соответствии с ее назначением. Несоблюдение этого требования может привести к повреждениям и травмам, а также аннулирует гарантию. Сохраните данную инструкцию для дальнейшего использования.

Производитель не несет ответственности за ущерб или травмы, возникшие в результате небезопасного или неправильного использования изделия, отсутствия технического обслуживания. При возникновении вопросов по поводу мер предосторожности обратитесь к производителю.

1. Максимальная номинальная грузоподъемность составляет 1 тонну. НЕ превышайте эту номинальную грузоподъемность.
2. Данная стойка предназначена для помощи в снятии и установке трансмиссии или дифференциала как отдельных компонентов. НЕ используйте его для целей, для которых он не предназначен.
3. НЕ используйте эту стойку в качестве устройства для подъема автомобиля или в качестве опоры автомобиля.
4. Не допускайте детей и посторонних лиц в рабочую зону.
5. При работе не носите свободную одежду с объемными рукавами. Снимите галстуки, часы, кольца и другие украшения и соберите длинные волосы, а также всегда надевайте защитные очки.
6. Во время работы поддерживайте равновесие и сохраняйте надежную опору. Убедитесь, что пол не скользит, и носите обувь с нескользящей подошвой.
7. Эксплуатация трансмиссионной стойки допускается только на ровной, твердой и гладкой поверхности без уклонов. Содержите поверхность в чистоте, порядке и свободной от посторонних материалов, а также обеспечьте достаточное освещение.
8. Осматривайте стойку перед каждым использованием. НЕ используйте ее, если она погнута, сломана, треснута, протекает или имеет другие повреждения, если замечены подозрительные детали или если она подвергалась ударной нагрузке.
9. Убедитесь, что автомобиль правильно закреплен, прежде чем приступать к ремонту.
10. НЕ используйте эту стойку для подъема или поддержки таких узлов, как дифференциал с полуосями или трансмиссия с корпусом колокола, которые являются слишком громоздкими и трудными для балансировки и могут привести к опрокидыванию стойки, что приведет к повреждению имущества и/или серьезным травмам.
11. Отцентрируйте груз на кронштейне и убедитесь, что установка устойчива и надежна.
12. Транспортировка агрегатов на стойке должна осуществляться только при полностью опущенном штоке.
13. Не используйте стойку в качестве домкрата, для поднятия и длительного удержания груза.
14. Не допускается эксплуатация гидравлического оборудования работниками, находящимися в состоянии усталости, алкогольного или наркотического опьянения, а также под воздействием медицинских препаратов.
15. НЕ допускайте к работе необученных людей.
16. НЕ подвергайте это изделие воздействию дождя или снега.
17. Для поддержания оборудования в хорошем состоянии используйте квалифицированных специалистов. Содержите стойку в чистоте для обеспечения наилучшей и безопасной работы. Если оборудование нуждается в ремонте и/или замене деталей, поручите его ремонт авторизованным специалистам и используйте только запасные части, поставляемые производителем.
18. Предупреждения, предостережения и инструкции, приведенные в данном руководстве, не могут охватить все возможные условия и ситуации, которые могут возникнуть. При работе с трансмиссионной стойкой будьте осторожны и внимательны, а также руководствуйтесь здравым смыслом.

СБОРКА

Осмотрите все компоненты на предмет повреждений при транспортировке. Если обнаружены повреждения при транспортировке, немедленно сообщите об этом перевозчику. Гарантия на повреждения при транспортировке не распространяется. Перевозчик несет ответственность за все расходы по ремонту или замене, возникшие в результате повреждения при транспортировке.

1. Прикрепите две ножки (67) к основанию (47) с помощью винтов (39), стопорных шайб (69) и шайб (66).
2. Установите четыре ролика (68) на ножки (67) с помощью гаек (65), шайб (66) и стопорных шайб (69).
3. Наденьте кронштейн (21) на верхнюю часть поршневого штока (22) и опустите его вниз.

ПЕРЕД ПЕРВЫМ ИСПОЛЬЗОВАНИЕМ

Перед использованием стойки необходимо удалить из гидравлической системы стойки лишний воздух, который мог образоваться во время транспортировки.

1. Удалите транспортировочный винт и замените его на винт для прокачки.
2. При полностью опущенном штоке поверните и удерживайте вентиль спуска и одновременно произведите 15-20 нажатий на педаль подъема.
3. Если после процедуры стойка функционирует некорректно, максимально поднимите шток и ослабьте винт прокачки. Опускайте шток стойки до тех пор, пока масло не проступит из-под винта прокачки, а затем закрутите винт.

ЭКСПЛУАТАЦИЯ

1. Установите трансмиссионную стойку на необходимое место и нажимайте на педаль (60), пока кронштейн (21) не поднимется на нужную высоту. Следуйте рекомендованным производителем автомобиля процедурам снятия груза.
2. Тщательно отцентрируйте груз на кронштейне. Убедитесь, что центр тяжести груза расположен по центру кронштейна и что установка устойчива и надежна. Перед опусканием груза убедитесь, что все инструменты и персонал свободны и опускать груз безопасно.
3. МЕДЛЕННО и ОСТОРОЖНО поверните рукоятку разблокировки вправо, чтобы опустить груз в нижнее положение. Скорость опускания регулируется рукояткой разблокировки. Чем больше открыт клапан, тем быстрее опускается стойка. Следите за тем, чтобы опускание было медленным и контролируемым.



При быстром открытии и закрытии винта блокировки во время спуска груза создаются опасные динамические ударные нагрузки. Возникающая перегрузка может привести к отказу гидравлической системы, что повлечет за собой повреждение имущества и/или серьезные травмы.

4. При необходимости перемещайте стойку ОСТОРОЖНО и МЕДЛЕННО.
5. Как можно быстрее поместите груз на подходящую опору для обслуживания или ремонта. Не используйте стойку для длительного удержания груза.

ОБСЛУЖИВАНИЕ

1. Если стойка не используется, храните ее в сухом месте с кронштейном в самом нижнем положении.
2. Периодически осматривайте поршневой шток на предмет признаков ржавчины или коррозии. Очищайте открытые участки чистой, промасленной тканью. Не используйте наждачную бумагу или абразивные материалы на этих поверхностях!
3. Легкий слой смазочного масла на шарнирах, осях и петлях поможет предотвратить появление ржавчины и обеспечит свободное движение роликов, педалей и насоса в сборе. Периодически смазывайте точки вращения, оси и шарниры маслом по мере необходимости.
4. Установив стойку в нижнее положение, выверните винт воздушного клапана (19) и проверьте уровень гидравлического масла. По мере необходимости доливайте высококачественное масло для гидравлических стоек. Установите на место и затяните винт воздушного клапана. Затем удалите воздух из гидравлической системы как описано в разделе "Перед первым использованием". НЕ используйте тормозную жидкость или любую другую неподходящую жидкость и не смешивайте различные типы масел при добавлении гидравлического масла.

5. Для обеспечения наилучшей работы и продления срока службы заменяйте все гидравлическое масло не реже одного раза в год. Установив стойку в нижнее положение, выверните винт воздушного клапана (19), положите стойку на бок и слейте масло в подходящую емкость. Убедитесь, что в систему не попала грязь. Установите стойку в вертикальное положение и залейте в нее одобренное для гидравлических стоек масло. Затем установите на место винт воздушного клапана (19) и удалите воздух из гидравлической системы как описано в разделе "Перед первым использованием". Утилизируйте гидравлическое масло в соответствии с местными правилами.
6. Если эффективность работы оборудования снижается, удалите воздух из гидравлической системы, как описано в разделе "Перед первым использованием". Рекомендуется проводить ежегодную проверку квалифицированным техническим персоналом.

РАСПРОСТРАНЕННЫЕ НЕИСПРАВНОСТИ И СПОСОБЫ УСТРАНЕНИЯ

Неисправность	Причина	Способ устранения
Стойка не выдвигается или выдвигается только частично	Низкий уровень масла	Долейте масло как описано в разделе "Обслуживание"
Слабая реакция на нажатие на педаль	<ol style="list-style-type: none"> 1. Низкий уровень масла. 2. Воздух в системе. 3. Низкое давление. 	<ol style="list-style-type: none"> 1. Долейте масло, как описано в разделе "Обслуживание" 2. Удалите воздух из гидравлической системы как описано в разделе "Перед первым использованием". 3. Отрегулируйте давление повторно.
Стойка не выдвигается при нажатии на педаль	<ol style="list-style-type: none"> 1. Неисправность рукоятки спуска. 2. Загрязнение системы. 	<ol style="list-style-type: none"> 1. Качайте педаль с открытой рукояткой. 2. Разберите и очистите устройство.
При нажатии на педаль разблокировки цилиндр не втягивается или втягивается медленно	<ol style="list-style-type: none"> 1. Неисправность рукоятки спуска или заклинивание цилиндра. 2. Загрязнение системы. 	<ol style="list-style-type: none"> 1. Разберите устройство и замените сломанные детали. 2. Разберите и очистите устройство.

ГАРАНТИЙНЫЕ ОБЯЗАТЕЛЬСТВА

1. Для осуществления гарантийных обязательств изделие следует предоставить в представительство компании в чистом виде и с документами, подтверждающими дату продажи (кассовый или товарный чек; гарантийный талон, если есть).
2. Гарантия распространяется на поломки, вызванные заводским браком, дефектом материала или конструкции. В таких случаях компания берет на себя обязательства по ремонту или замене изделия.
3. Для сохранения гарантийных обязательств при эксплуатации следует соблюдать правила, установленные производителем, а именно:
 - избегать грубого обращения;
 - использовать по назначению;
 - осуществлять бережное хранение и уход;
 - самостоятельно не ремонтировать и не вносить изменений в конструкцию оборудования.
4. Бесплатный гарантийный ремонт не будет произведен в следующих случаях:
 - отсутствие документов, подтверждающих дату продажи;
 - использование инструмента не по назначению;
 - наличие механических повреждений, в том числе полученных в результате замерзания конденсата;
 - при наличии внутри инструмента посторонних предметов;
 - наличие признаков самостоятельного ремонта;
 - наличие признаков изменения пользователем конструкции изделия;
 - наличие внутренних и наружных загрязнений.

Срок гарантии: **12 месяцев со дня продажи.**

Заполняется продавцом:		
Модель		
Торговая организация		
Проверил и продал	ФИО:	Подпись:
Дата продажи		Печать
Заполняется покупателем:		
С условиями гарантии ознакомлен:	ФИО:	Подпись

Для записей:

Для записей:

RUNTEC
TECHNIC

EAC

runtec-shop.ru