

**RUNTEC**

**RT-PBR05**

# **РУКОВОДСТВО ПО ЭКСПЛУАТАЦИИ И ПАСПОРТ ИЗДЕЛИЯ**

**СТЯЖКА  
ГИДРАВЛИЧЕСКАЯ**



Благодарим вас за приобретение продукции компании RUNTEC®. Данное изделие изготовлено в соответствии с требованиями высоких стандартов качества, что обеспечивает долгую и корректную работу при условии соблюдения изложенных здесь инструкций по эксплуатации и техническому обслуживанию.

**Внимательно прочтите данную инструкцию!**

Обратите внимание на требования по безопасности. Эксплуатация данного изделия должна производиться с осторожностью и строго по назначению. Невыполнение этих требований может привести к поломке оборудования, получению травм, а также отказу производителя от гарантийных обязательств. Сохраните данную инструкцию для будущего использования.

## **1. Требования по безопасности и предупреждения**

1.1 Обслуживание оборудования должен производить квалифицированный персонал. Содержите оборудование в чистоте для обеспечения его максимальной и безопасной производительности.

1.2 Максимальная мощность – 5 т. Не превышайте максимальную мощность.

1.3 Используйте стяжной цилиндр только для стягивания. Не используйте оборудование в целях, для которых оно не предназначено.

1.4 Не допускайте нахождения детей или посторонних лиц в рабочей зоне.

1.5 Во время использования, на операторе не должно быть висящей одежды, галстука, часов, каких-либо ювелирных изделий или бижутерии. Длинные волосы должны быть собраны в пучок.

1.6 Оператор всегда должен надевать защитные очки при работе с оборудованием.

1.7 Сохраняйте равновесие при работе с оборудованием, не надевайте скользкую обувь.

1.8 Используйте оборудование только на стабильной, ровной, гладкой и способной выдерживать большие нагрузки поверхности. Содержите рабочую зону вокруг оборудования в чистоте, не допускайте нахождения в ней посторонних предметов. Убедитесь, что рабочая зона хорошо освещается.

1.9 При использовании стяжного цилиндра, держите пальцы, руки и ноги как можно дальше от штока и других подвижных деталей. Если оборудование требуется переместить для осуществления других работ, снимите давление, открыв выпускной клапан, верните шток в исходное положение, после чего продолжите работу.

1.10 Не используйте оборудование, если обнаружены какие-либо неисправности или поломки.

1.11 Не используйте стяжку пружин в состоянии сильного переутомления, под воздействием или каких-либо медикаментов.

1.12 Не допускайте к работе с оборудованием необученный персонал.

1.13 Не вносите изменений в конструкцию оборудования.

1.14 Не подвергайте оборудование воздействию атмосферных осадков и жидкостей.

1.15 Обслуживание, ремонт и/или замена каких-либо частей оборудования может осуществляться только сертифицированными специалистами. Использовать только оригинальные запасные части. Регулярно осматривайте оборудование, содержите его в чистоте для поддержания высокой производительности.

## **2. Технические характеристики**

Мощность – 5 тонн.

Ход штока – 130 мм.

## **3. Сборка**

**ВНИМАНИЕ:** гидравлическую стяжку необходимо использовать с гидравлическим насосом и гидравлическим шлангом.

3.1 Снимите пылезащитный колпачок (15) с разъема гидроцилиндра (17).

3.2 Плотно затяните разъем гидравлического шланга (не поставляется в комплекте), подсоединенный к гидравлическому насосу (не поставляется в комплекте).

3.3 Убедитесь, что соблюдены все условия и требования данной инструкции перед работой.

## **4. Инструкция по эксплуатации**

**ВНИМАНИЕ:** гидравлическая стяжка может использоваться как в горизонтальном, так и в вертикальном положении. Крюки (1, 26) могут использоваться под различными углами.

4.1 Разместите цилиндр в зоне проведения работы.

4.2 Прикрепите один крюк стяжки к объекту, который необходимо вытягивать (или деформировать), крюк на обратной стороне к какой-либо неподвижной основе. Цепь или ремень могут использоваться в качестве дополнительного оборудования для стяжки. Убедитесь, что прочность цепи или ремня соответствует проводимой операции.

4.3 Медленно и аккуратно нагнетайте масло в цилиндр с помощью насоса. Во время вытягивания, тщательно наблюдайте за состоянием деталей, на которые оказывается воздействие во избежание получения травм и ущерба имущества.

4.4 После достижения необходимого результата, убедитесь, что он стабилен и не изменится после снятия нагрузки. Медленно выпустите масло из цилиндра.

## **5. Обслуживание**

5.1 Когда оборудование не используется, установите пылезащитный колпачок на разъем стяжного цилиндра.

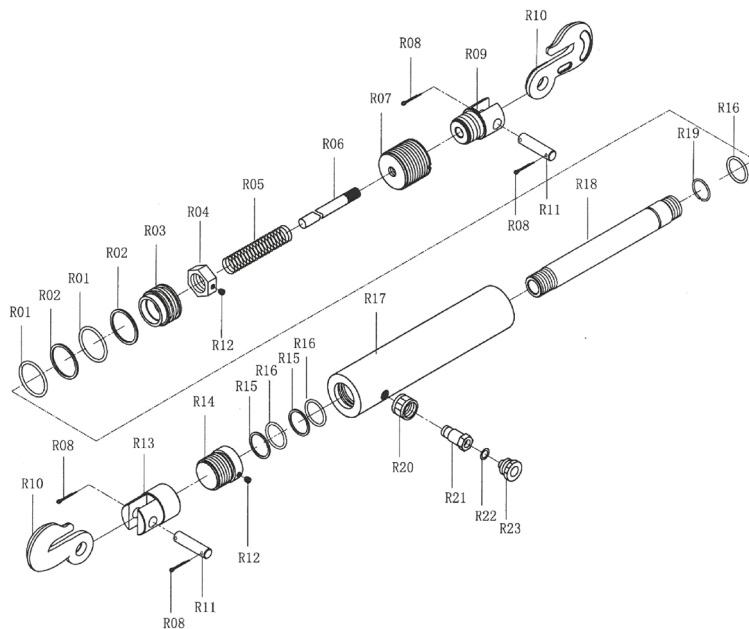
5.2 Содержите шток цилиндра в чистоте, периодически протирайте его сухой ветошью и обрабатывайте легкой смазкой. Периодически смазывайте все подвижные части оборудования.

5.3 Проверяйте цилиндр и шток на наличие признаков ржавчины или коррозии.

5.4 Проверяйте оборудование на наличие повреждений или неисправностей перед каждым использованием. Не используйте оборудование, если обнаружена какая-либо неисправность.

5.5 Периодически удаляйте воздух из гидравлической системы, это поможет сохранить ее максимальную производительность. Открутите пылезащитный колпачок, откройте клапан (2), находящийся внутри разъема, и вдавите шток в цилиндр. Закройте клапан и верните шток в исходное положение. Повторите, если требуется..

## 6. Общая сборочная схема и список деталей



№	Наименование	Кол-во	№	Наименование	Кол-во
R1	Кольцо О-образное	2	R13	Держатель крюка 2	1
R2	Кольцо нейлоновое	2	R14	Гайка	1
R3	Втулка	1	R15	Кольцо нейлоновое	2
R4	Гайка	1	R16	Кольцо О-образное	3
R5	Пружина	1	R17	Цилиндр	1
R6	Стержень	1	R18	Шток	1
R7	Втулка	1	R19	Кольцо стопорное	1
R8	Штифт	4	R20	Муфта разъема	1
R9	Держатель крюка 1	1	R21	Болт разъема	1
R10	Крюк	2	R22	Кольцо О-образное	1
R11	Штифт	2	R23	Пылезащитный колпачок	1
R12	Винт шестигранный	2			

## Гарантийные обязательства

1. Для осуществления гарантийных обязательств изделие следует предоставить в представительство компании в чистом виде и с документами, подтверждающими дату продажи (кассовый или товарный чек; гарантийный талон, если есть).
2. Гарантия распространяется на поломки, вызванные заводским браком, дефектом материала или конструкции. В таких случаях компания берет на себя обязательства по ремонту или замене изделия.
3. Для сохранения гарантийных обязательств при эксплуатации следует соблюдать правила, установленные производителем, а именно:
  - избегать грубого обращения;
  - использовать по назначению;
  - осуществлять бережное хранение и уход;
  - самостоятельно не ремонтировать и не вносить изменений в конструкцию оборудования.
4. Бесплатный гарантийный ремонт не будет произведен в следующих случаях:
  - отсутствие документов, подтверждающих дату продажи;
  - использование инструмента не по назначению;
  - наличие механических повреждений, в том числе полученных в результате замерзания конденсата;
  - при наличии внутри инструмента посторонних предметов;
  - наличие признаков самостоятельного ремонта;
  - наличие признаков изменения пользователем конструкции изделия;
  - наличие внутренних и наружных загрязнений.

Срок гарантии: **12 месяцев** со дня продажи.



<b>Заполняется продавцом:</b>			
Модель			
Торговая организация			
Проверил и продал	ФИО:		Подпись:
Дата продажи		Печать	
<b>Заполняется покупателем:</b>			
С условиями гарантии ознакомлен:	ФИО:		Подпись

**Для записей:**

---

---

---

---

---

---

---

---

---

---

---

---

---

---

---

---

---

---

---

---

---

---

---

---

---





**RUNTEC**

[runtec-shop.ru](http://runtec-shop.ru)