

Руководство по эксплуатации и паспорт изделия

GE-SP030A

Пресс гидравлический напольный сборный с
пневмоприводом, 30 т

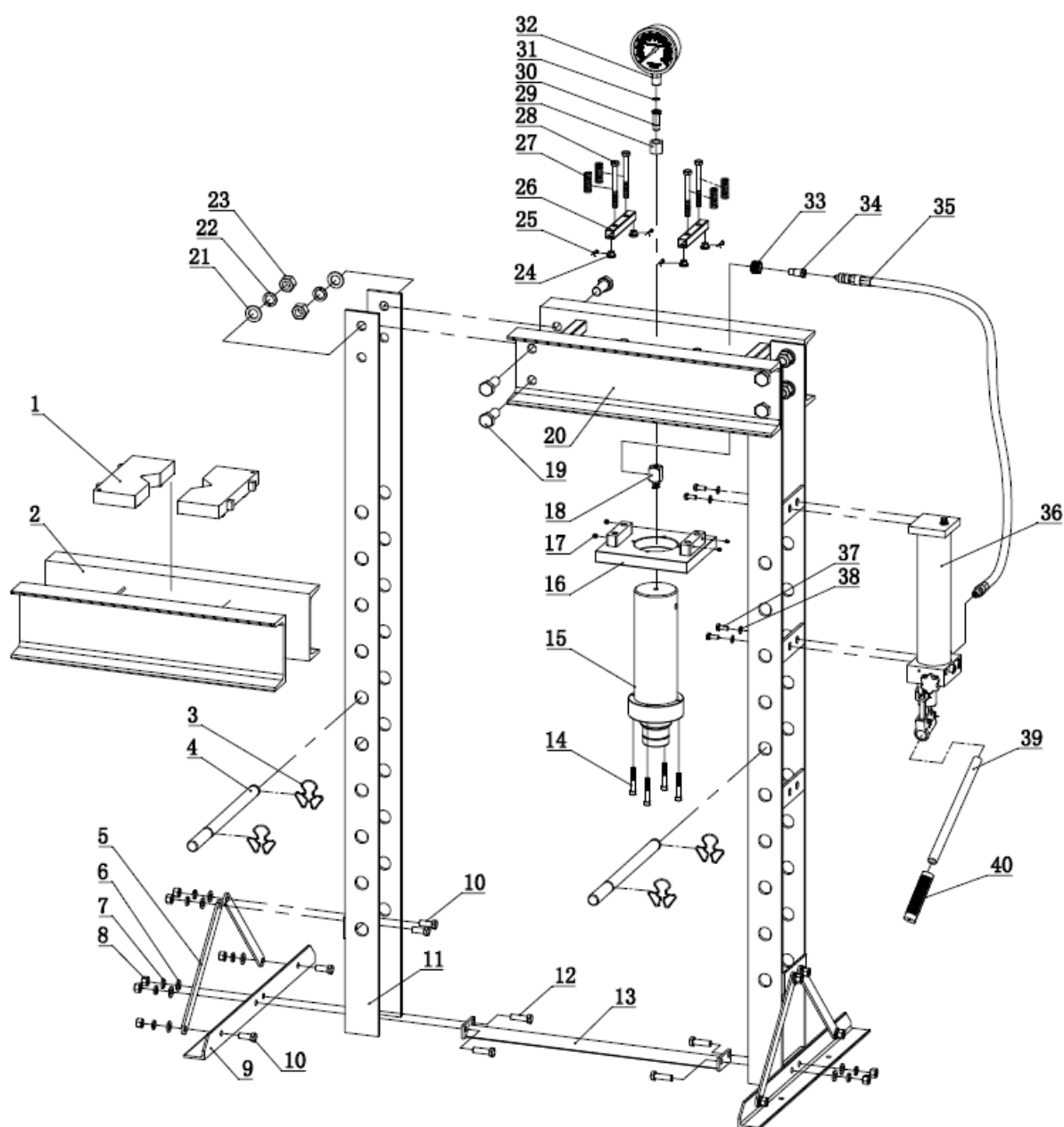


Благодарим вас за приобретение продукции компании Garwin™. Данное изделие изготовлено в соответствии с требованиями высоких стандартов качества, что обеспечивает, при условии соблюдения изложенных здесь инструкций по эксплуатации и техническому обслуживанию, долгую и корректную его работу.

Внимательно прочтите данную инструкцию! Обратите внимание на требования по безопасности. Эксплуатация данного изделия должна производиться с осторожностью и строго по назначению. Невыполнение этих требований может привести к поломке оборудования, получению травм, а также отказу производителя от гарантийных обязательств. Сохраните данную инструкцию для будущего использования.

Общие положения

Применяется для совершения широкого круга механических операций в отраслях автомобильного обслуживания и производства, таких как: запрессовка/выпрессовка подшипников и других деталей, установленных с натягом.

Общая сборочная схема пресса


Примечание. Насос пресса отличается от представленного на иллюстрации и имеет двойной привод, гидравлический и пневматический. Подробная схема насоса представлена в разделе ниже «Схема гидравлического насоса».

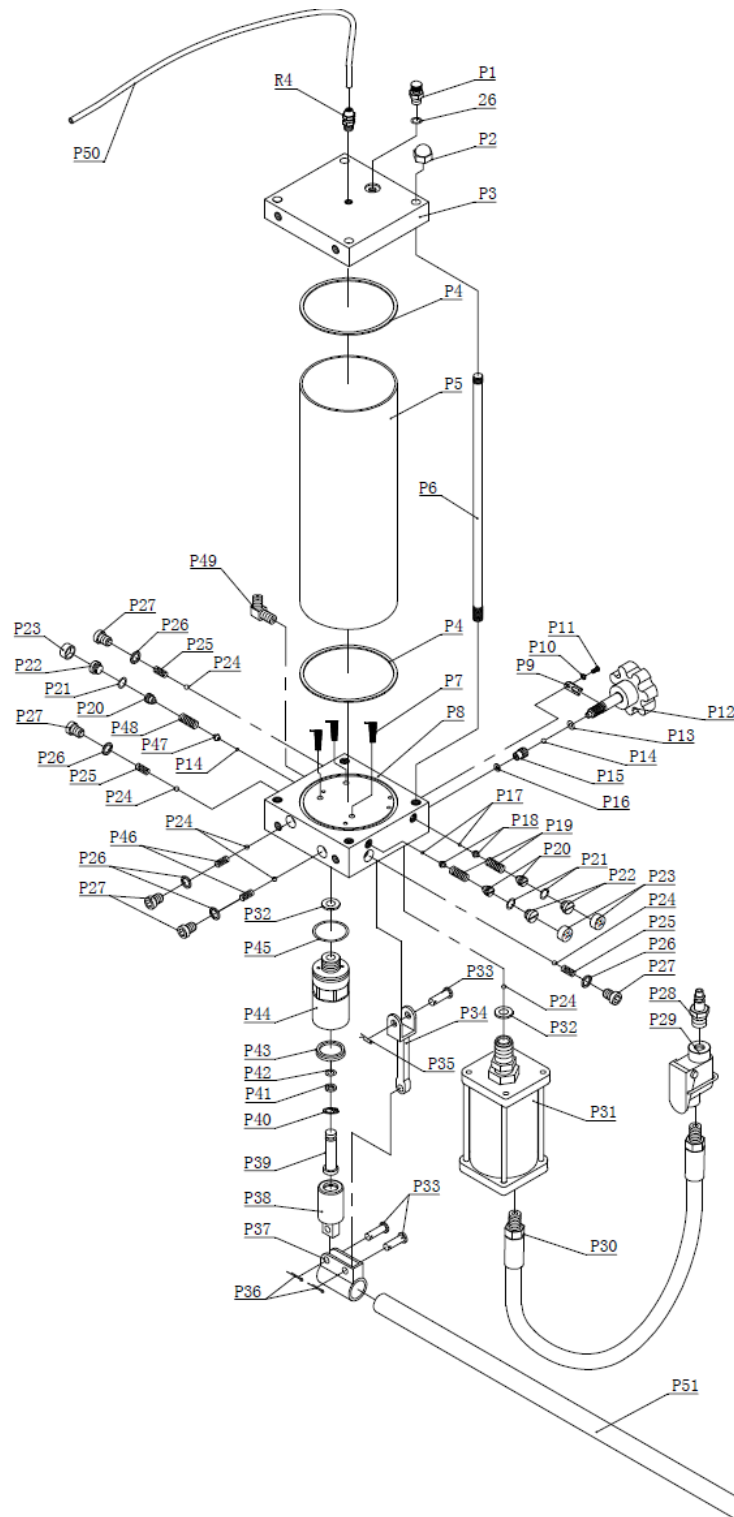
Список деталей пресса

№.	Наименование	Кол-во	№.	Наименование	Кол-во
1	Плита упорная	2	21	Шайба	8
2	Станина	1	22	Шайба стопорная	8
3	Фиксатор штифта	4	23	Гайка	8
4	Штифт	2	24	Кольцо нейлоновое	4
5	Кронштейн боковой	4	25	Штифт R-образный	4
6	Шайба	12	26	Фиксатор гидроцилиндра	2
7	Шайба стопорная	12	27	Пружина	4
8	Гайка	12	28	Болт	4
9	Профиль боковой	2	29	Гайка	1
10	Болт	8	30	Болт	1
11	Профиль рамы	2	31	Кольцо нейлоновое	1
12	Болт	4	32	Манометр	1
13	Профиль выравнивающий	1	33	Переходник	1
14	Болт	4	34	Болт	1
15	Гидроцилиндр	1	35	Шланг гидравлический	1
16	Пластина поршневая нижняя	1	36	Насос гидравлический	1
17	Винт	4	37	Болт	4
18	Адаптер	1	38	Шайба	4
19	Болт	8	39	Рукоятка	1
20	Переключатель верхняя	1	40	Насадка для рукоятки	1

Сборка

Используйте раздел «**Общая сборочная схема пресса**» в качестве руководства по сборке.

- Перед началом сборки разложите перед собой все детали и узлы.
- Убедитесь, что у вас есть все необходимые инструменты для сборки оборудования.
- Убедитесь, что количество всех деталей соответствует списку приведенному ниже. В случае возникновения каких-либо проблем, обратитесь к поставщику вашего оборудования.

Схема пневмогидравлического насоса


Список деталей пневмогидравлического насоса

№.	Наименование	Кол-во	№.	Наименование	Кол-во
P01	Разъем шланга	1	P26	Шайба	5
26	Нейлоновое кольцо	1	P27	Болт	5
P02	Гайка	4	P28	Пневморазъем	1
P03	Пластина поршневая верхняя	1	P29	Воздушный клапан	1
P04	Нейлоновое кольцо	2	P30	Пневмошланг	1
P05	Гидроцилиндр	1	P31	Пневмодвигатель	1
P06	Шток	4	P32	Шайба	2
P07	Наливное отверстие	3	P33	Штифт	3
P08	Пластина поршневая нижняя	1	P34	Соединительный шток	1
P09	Клапан	1	P35	Шпилька	1
P10	Шайба стопорная	1	P36	Шпилька	2
P11	Винт	1	P37	Струбцина рукоятки	1
P12	Спускной клапан	1	P38	Большой поршень	1
P13	Кольцо	1	P39	Малый поршень	1
P14	Шарик	2	P40	Клипса	1
P15	Основание для шарика	1	P41	Кольцо	1
P16	Шайба	1	P42	кольцо	1
P17	Шарик	2	P43	Уплотнительное кольцо	1
P18	Основание для шарика	2	P44	Основание поршня	1
P19	Пружина	2	P45	Уплотнительное кольцо	1
P20	Винт	3	P46	Пружина	2
P21	Кольцо	3	P47	Основание для шарика	1
P22	Болт	3	P48	Пружина	1
P23	Заглушка	3	P49	Переходник	1
P24	Шарик	6	P50	Планг	1
P25	Пружина	3	P51	Рукоятка	1
			R4	Соединитель	1

Распаковка и хранение

Распаковка оборудования и/или его составных частей должна осуществляться в условиях закрытого помещения при температуре не ниже +5°C.

Долговременное хранение оборудования и/или его составных частей должно производиться при температуре от 0 до +45°C и относительной влажности не менее 95% (без конденсации).

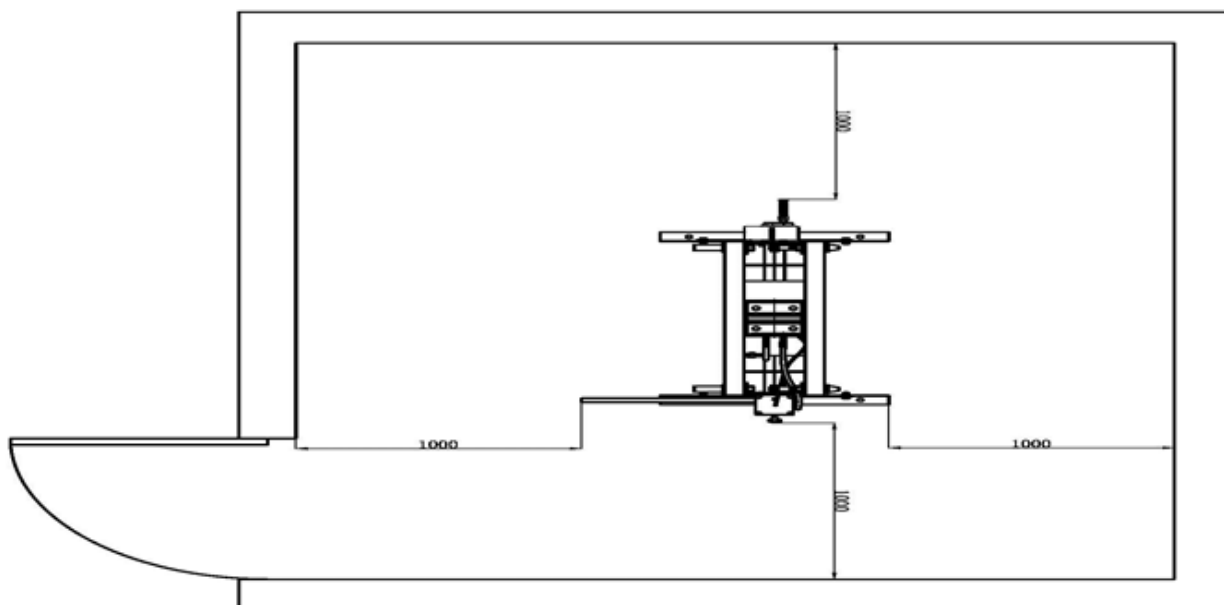
Если оборудование транспортировалось и/или хранилось при температуре ниже +5°C, то в течение двух часов перед началом эксплуатации необходимо выдержать его при температуре не ниже +10°C для полного удаления конденсата.

Перевозка

Оборудование слишком тяжелое для ручной переноски, поэтому используйте подходящие технические средства и придерживайтесь техники безопасности.

Рабочее помещение

Убедитесь, что в помещении достаточно места для работы с прессом. Рабочее место должно быть чистым, без горючих и других веществ, способствующих коррозии и пылеобразованию. Для нормального доступа к прессу требуется как минимум 1 м свободного места у передней и задней части.



Требования по безопасности.

Внимание! К работе с изделием допускается персонал, ознакомившийся с данным руководством и прошедший обучение в специализированных заведениях. Строго воспрещается работа с изделием в состоянии алкогольного или наркотического опьянения.

1. Содержите пресс в чистоте для эффективной и безопасной работы.
2. НЕ превышайте максимальную нагрузку. Никогда не прилагайте избыточного усилия на рабочую деталь и всегда используйте манометр для точной оценки прилагаемого усилия.
3. Перед началом любых работ по обслуживанию пресса убедитесь в том, что пресс не подключён к пневмолинии и система не находится под давлением.
4. НЕ стойте в непосредственной близости от пневматического двигателя – оператор должен находиться у противоположной стороны пресса. Не производите никаких действий с прессом до полного отключения пневмолинии.
5. Используйте пресс строго по назначению. Использование пресса не по назначению запрещено.
6. НЕ допускайте детей и посторонних к рабочей зоне.
7. При работе с прессом всегда используйте защитные очки и рабочие перчатки установленного образца.
8. Перед каждым использованием внимательно осматривайте пресс на предмет трещин в местах сварки, деформаций, ослаблений соединяющего крепежа и отсутствия каких-либо деталей, а также утечек масла.
9. Если пресс подвергся перегрузкам или ударам, следует прекратить его эксплуатацию и обратиться в сервисный центр.
10. При выполнении процедур по выпрессовке/запрессовке убедитесь, что детали точно отцентрированы относительно штока гидравлического цилиндра пресса.
11. Всегда держите руки и ноги на безопасном расстоянии от станины пресса.
12. НЕ используйте пресс для сжатия пружин и других схожих предметов и механизмов, способных соскочить и нанести травму.

13. НЕ вносите изменения в конструкцию пресса, это повлечёт аннулирование гарантии.
14. НЕ допускайте неквалифицированный персонал до работы с прессом.
15. НЕ подвергайте пресс воздействию осадков или других неблагоприятных погодных явлений.
16. Если пресс требует ремонта, и/или какие-либо его части требуют замены, обратитесь за квалифицированной технической помощью в сервисный центр. Используйте только оригинальные запасные части.

Внимание!!! Предупреждения и предостережения, описанные в этом руководстве, не могут охватить все возможные ситуации и случаи, которые могут произойти. Поэтому следует понимать, что здравый смысл и осторожность являются факторами, которыми необходимо руководствоваться при использовании пресса напольного с пневмоприводом.

Технические характеристики

Макс. нагрузка	30 т	Ход штока	152 мм
Рабочий диапазон	60-1050 мм	Вес брутто	180 кг

Использование

Внимание! Перед первым использованием, необходимо стравить воздух из гидравлической системы. Для этого: откройте перепускной клапан гидравлического насоса (36(P12)), повернув его против часовой стрелки, произведите несколько полных нагнетаний рукояткой насоса (36)

Внимание!!! Не поворачивайте перепускной клапан гидравлического насоса более чем на 1,5 оборота, т.к. это необходимо для обеспечения корректной работы клапана.

Проверьте состояние всех деталей пресса. При обнаружении поломки, прекратите эксплуатировать пресс и немедленно свяжитесь с поставщиком.

1. Устойчиво разместите деталь на станине пресса (2). Если необходимо отрегулируйте высоту станины (2). Для удобства работы поместите на станину (2) упорную плиту (1), и разместите на ней детали для выпрессовки /запрессовки.

Примечание. Перед началом работ убедитесь, что станина (2) надёжно удерживается штифтами (4), а штифты (4) зафиксированы фиксаторами штифтов (3).

2. При использовании источника сжатого воздуха в качестве привода, подключите его к пневмогидравлическому насосу (36) при помощи быстросъёмных соединений. Открыв клапан подачи воздуха, подведите шток гидравлического цилиндра к детали, и прекратите подачу воздуха. При отсутствии источника сжатого воздуха, воспользуйтесь ручным приводом пневмогидравлического насоса (36).

3. Выполните центровку детали так, чтобы нагрузка на неё равномерно распределялась, и она устойчиво фиксировалась на рабочей плите пресса (2).

4. Для приложения нагрузки на деталь вновь откройте клапан подачи воздуха или воспользуйтесь ручным приводом.

5. После выполнения операции над деталью, верните шток цилиндра в исходное положение, медленно поворачивая перепускной клапан насоса (36) против часовой стрелки.

6. Отсоедините источник подачи сжатого воздуха.

Техническое обслуживание

Протирайте пресс снаружи сухой, чистой салфеткой и периодически смазывайте все соединения и подвижные части маслом по мере необходимости.

Когда пресс не используется, храните его в сухом месте с полностью убраным штоком гидравлического цилиндра.

Если производительность прессы падает, прокачайте гидравлическую систему согласно разделу «**Использование**», чтобы удалить из нее воздух.

Декларация о соответствии техническим нормам

Изделие соответствует требованиям нормативных документов технического регламента Таможенного союза «О безопасности машин и оборудования» (ТР ТС 010/2011).

Изготовитель:

<p>GARWIN GmbH Taschenmacherstraße 14-16 23556 Lübeck, GERMANY Telefon: +49(0) 451 80 70 60 40 Telefax: +49(0) 451 69 34 48 40 E-Mail: info@garwintools.de www.garwintools.de</p>	<p>Гарвин ГмбХ Ташенмакер штр. 14-16 23556, Любек, Германия Тел.: +49(0) 451 80 70 60 40 Факс: +49(0) 451 69 34 48 40 E-Mail: info@garwintools.de www.garwintools.de</p>
---	--

Гарантийные обязательства

1. Для осуществления гарантийных обязательств изделие следует предоставить в представительство компании в чистом виде в сопровождении документов, подтверждающих дату продажи (кассовый чек или товарный чек, гарантийный талон, если есть).
2. Гарантия распространяется на поломки, вызванные заводским браком или дефектом материала. В таких случаях компания берет на себя обязательства по ремонту или замене изделия.
3. Для сохранения гарантийных обязательств, при эксплуатации следует соблюдать правила установленные производителем. Это означает: избегать грубого обращения, использовать по назначению, осуществлять бережное хранение и уход, самостоятельно не ремонтировать и не вносить изменений в конструкцию оборудования.
4. Не допускается использовать гидравлический механизм для удерживания нагрузки на длительное время.
5. Течь масла по причине естественного износа рабочих частей не является гарантийным случаем.
6. Бесплатный гарантийный ремонт не будет произведен в следующих случаях:
 - отсутствие гарантийного талона, документов подтверждающих дату продажи;
 - использование инструмента не по назначению;
 - наличие механических повреждений;
 - наличие признаков самостоятельного ремонта;
 - наличие признаков изменения пользователем конструкции изделия;
 - наличие внутренних и наружных загрязнений.

Продавец не дает никаких иных гарантий, выраженных в явном виде или подразумеваемых, и не должен нести ответственность за случайные, косвенные, фактические или любые иные убытки, затраты или издержки, исключая затраты на ремонт или замену в описанном выше порядке.

Техническая поддержка пользователей: tech@garagetools.ru

Срок гарантии: **6 месяцев** со дня продажи

Дата производства: май 2015г.

Произведено в КНР.

Заполняется продавцом			
Модель			
Торговая организация			
Проверил и продал	ФИО:		Подпись:
Дата продажи		Печать	
Заполняется покупателем			
С условиями гарантии ознакомлен:	ФИО:		Подпись: